



سلسلة المؤرخ العالمي

في

الدراسات الاجتماعية

للفصل الرابع الابتدائي

الفصل الدراسي الاول

اعداد أ. محمد ربيع رجب

للتواصل واتس اب ٠١١٤٣٦٩٤٩٥٦



الوحدة الاولى : بلدنا ورموز الوطنية

الدرس الاول :-

ادوات تحديد المواقع

الدرس الثاني :-

المصادر الاولية والمصادر الثانوية

الدرس الثالث :-

موقع مصر بالنسبة للعالم

الدرس الرابع :

محافظات مصر

الدرس الخامس :-

رموز بلدي

١- أدوات تحديد المواقع

الخريطة :-

رسم توضيحي لسطح الأرض او لجزء منه باستخدام مجموعه من الرموز والألوان بمقياس رسم محدد.

اهمية الخريطة في حياتنا

- ١- تساعد الفلاح في تحديد ملكية الارض الزراعية
- ٢- تساعد الطالب في المذاكرة
- ٣- يستخدمها السائح في الوصول للاماكن السياحية والاثرية
- ٤- يستخدمها الطيار وقبطان السفينة لتحديد المواقع
- ٥- تساعد افراد الجيش في تحديد المواقع الحربية



عناصر قراءة الخريطة



١ مقياس الرسم	النسبة بين المسافة علي الخريطة وما يقابلها علي الطبيعة
٢ مفتاح الخريطة	مجموعه من الرموز والالوان توجد في احد اركان الخريطة
٣ عنوان الخريطة	يشير الي الموضوع الذي تتناوله الخريطة.
٤ - وردة البوصلة	توضح الاتجاهات الاصلية والفرعية وتساعدنا في تحديد المواقع علي الخريطة
٥ - شبكة خطوط الطول ودوائر العرض	تستخدم في تحديد موقع المكان بالنسبة الي خطوط الطول ودوائر العرض .

الفرق بين الصور الجوية والصور الفضائية :-

الصور الفضائية	الصور الجوية
لقطة لسطح الأرض باستخدام الأقمار الصناعية. تتميز بأنها تغطي مساحة اكبر من الأرض فتستطيع التقاط عدد اكبر من المواقع أكثر من الصور الجوية .	لقطة من مكان مرتفع بالطائرة . تعطي الصورة كما هي في الحقيقة وتساعد في رسم خرائط اكثر دقة وتفصيلا .
	

نلاحظ ان :- كلاهما يستخدمان لتحديد المواقع

التدريبات

س١ : أكمل العبارات الآتية

- ١- يشير للمعلومات الذي تتناوله الخريطة هو
- ٢- يستخدم لحساب المسافة علي الخريطة
- ٣- مفتاح الخريطة هو مجموعة من و يوجد في أحد أركان الخريطة-
- ٤- تلتقط الصور الجوية باستخدام بينما الصور الفضائية باستخدام

س٢ : تخير الإجابة الصحيحة مما بين القوسين

١. تختلف الصور الفضائية عن الصور الجوية في انها تلتقط عن طريق (الطائرات- الاقمار - السفن - القطارات)
- ٣- لقطة من مكان مرتفع من الجو باستخدام الطائرات

- (مقياس الرسم - صور جوية - صور فضائية - صور فوتوغرافية)
 ٥- لقطة من مكان مرتفع باستخدام الأقمار الصناعية
 (مقياس الرسم - صور جوية - صور فضائية - صور فوتوغرافية)
 ٦- يستخدم الخريطة في تحديد ملكية الارض الزراعية .
 (السائح- الضابط - الطالب - الفلاح)
 ٧- الجهة التي تقع بين الجنوب والشرق هي جهة
 (الشمال الشرقي - الشمال الغربي -الجنوب الشرقي - الجنوب الغربي)
 ٨- مدلول الالوان علي الخريطة علي الخريطة يوجد في (العنوان- المفتاح - المقياس- الاحداثيات)
 ٩- الخطوط التي تأخذ شكلا طويلا علي الخريطة تسمى
 (الرموز والالوان- دوائر العرض- خطوط الطول -شبكة الاحداثيات)
 ١٠- لرسم خرائط العاصمة الادارية الجديدة يمكن الاستعانة ب
 (الصور الفضائية- الخرائط البيانية- الصور الفوتوغرافية- الخرائط المناخية)

س ٣ صوب ما تحته خط

- ١١- تساعد الصور الفوتوغرافية السائح في الوصول للاماكن السياحية (.....)
 ١٢- تتخذ دوائر العرض شكلا عموديا (.....)
 ١٣- يقصد بوردة البوصلة النسبة بين المسافة علي الخريطة وما يقابلها في الطبيعة (.....)
 ١٤- الصور الجوية يتم التقاطها بواسطة الاقمار الصناعية (.....)

س ٤ ضع علامة صح امام العبارة الصحيحة وعلامة خطأ امام العبارة الخاطئة ؟

- ١٥- الشمال الغربي من الاتجاهات الاصلية ()
 ١٦- الصور الجوية يتم تصويرها من اماكن منخفضة من سطح الارض ()
 ١٧- الصور الفضائية تلتقط عددا اكبر من المواقع عن الصور الجوية ()
 ١٨- يستخدم مفتاح الخريطة لتحديد الاتجاهات علي الخريطة ()
 ١٩- يمكن استخدام الصور الجوية في رسم خريطة تفصيلية لمدينة دمياط الجديدة ()

اجب عن الاسئلة الاتية :

٢٠- اشرح اهمية الخريطة في حياتنا ؟

.....
 ٢١- وضح العلاقة بين الصور الجوية والصور الفضائية ؟

.....
 ٢٢- حدد الفرق بين الصور الجوية والصور الفضائية ؟

.....
 ٢٣- اذكر العناصر الاساسية للخريطة واهمية كل عنصر ؟

.....
 ٢٤- ما العلاقة بين خطوط الطول ودوائر العرض ؟

.....
 ٢٥- بم تفسر استخدام رجال الجيش للخريطة ؟

.....

الدرس الثاني

المصادر الأولية والمصادر الثانوية

التمهيد :-

عندما تريد معرفة معلومات عن حدث ما مثل قناة السويس فانك تسأل ؟ من اين احصل علي المعلومات ؟ وكيف اتأكد من صحتها ؟

قناة السويس (شريان الأقتصاد العالمي) :-

هي اهم ممر ملاحى عالمى يربط بين البحر الأحمر والمتوسط وبفضلها احتلت مصر دورا رئيسيا في التجارة الدولية وازداد هذا الدور أهمية بعد حفر قناة السويس الجديدة ٢٠١٥ م .

قناة السويس الجديدة

تم انشاء قناة جديدة موازية لتسير السفن في الاتجاهين بدون توقف مما قلل من زمن عبور السفن وتم الأفتتاح عام ٢٠١٥ م .

حفر وافتتاح القناة

تم حفر قناة السويس بأيدي المصريين وتحت اشراف مهندسين فرنسيين وتم افتتاحها عام ١٨٦٩م للملاحة الدولية في حفل اسطوري دعي اليه ملوك العالم .

بداية الفكرة

كانت حلما للحكام القدماء ففي عهد سنوسرت الثالث تم حفر قناة تربط بين البحر الاحمر والمتوسط عن طريق نهر النيل سميت قناة سيزوستريس



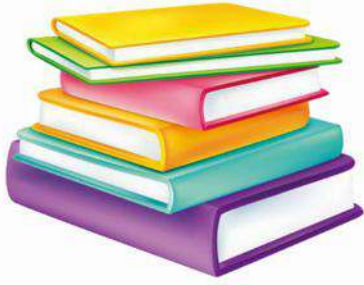
ما المصادر الأولية والثانوية ؟ لكي نتأكد من صحة المعلومات الواردة عن قناة السويس

فانك سوف تبحث عن المعلومات المختلفة من خلال

المصادر الثانوية

المصادر الأولية

المقصود	كل ما كتب او نقش زمن وقوع الحدث	كل ما كتب بعد وقوع الحدث بفترات طويلة ويستند للمصادر الاولية .
التشابه	مصادر لتوثيق المعلومات والاحداث	مصادر لتوثيق المعلومات والاحداث
الاختلاف	أكثر دقة ومعاصرة للأحداث	متوفرة ويسهل الحصول عليها
أمثلة	صور - خطابات ووثائق رسمية - كتابات المؤرخين القدماء - الأفلام التسجيلية - النقوش علي الاثار والمعابد والبرديات	الكتب - المقالات - الموسوعات - الأبحاث .



ما الفرق بين الحقيقة والرأي ؟

لابد من التمييز بين الحقيقة والرأي عند دراسة المصادر

الرأي

هي تعبير عما يشعر او يفكر به الشخص في موضوع معين تحتمل الصواب والخطأ لذلك :

لا يجب التسرع في الأخذ بها الا بعد التأكد منها .

الحقيقة

هي معلومات أو احداث تم اثبات صحتها والتأكد من دقتها سواء من خلال البحث او التجريب .

تتميز ب ... - الدقة والموضوعية -نادرا ما تكون غير صحيحة

طبق :-

العبارة	حقيقة	رأي
الغردقة اجمل مدينة في مصر		
بلغ ارتفاع الهرم الأكبر وقت بنائه ١٤٧ متر		
هذه صورة رائعة لقناة السويس		
مساحة مصر تزيد عن مليون كم ٢		

كيف اقيم مصادر المعلومات ؟

لتقييم مصدر المعلومة ومدى صحتها نمر بعدة خطوات :-

- ١- معرفة اسم المؤلف وتخصصه .
- ٢- معرفة مكانة المؤلف العلمية
- ٣- هل المؤلف شارك في الحدث او عاصر وقت حدوثه .
- ٤- تقييم النص :- من خلال معرفة

هدف المؤلف من النص :- تزويدك بالمعلومات لمحاولة اقناعك بفكرة ما ويساعدك ذلك علي ان تميز بين الحقائق والاراء التي يتضمنها النص

٥- عليك ان تقارن المعلومات الواردة في المصدر بمصادر اخري تؤكد صحة المعلومة

----- ومن الخطوات السابقة نتمكن من التمييز بين الحقائق والأراء والتأكد من صحة المعلومة . نستفيد من ذلك عدم نقل معلومة دون التأكد من صحتها .

١- كيف يمكنك الحكم علي ما كتبه المؤلف يمثل حقيقة أم رأيا ؟

اذا ذكر المؤلف معلومات او احداث صحيحة ودقيقة فهذا يكون حقيقة أما اذا عبر عما يشعر به او يفكر فيه فهذا يسمى رأيا .



٢- ما خطورة نشر معلومات غير صحيحة علي وسائل التواصل الاجتماعي ؟ يؤثر ذلك علي استقرار وأمن المجتمع .

تدريبات

السؤال الأول: أكمل العبارات الآتية بما يناسبها من كلمات مما بين القوسين:

- (حقيقة - رأي - قناة السويس - قناة سيزوستريس - النقوش - مصدر ثانوي)
- ١- مدينة شرم الشيخ من أجمل المدن السياحية على ساحل البحر الأحمر " تعبر العبارة السابقة عن.....
 - ٢- من المصادر الأولية التي يمكن الاستعانة بها لدراسة التاريخ المصري القديم.....
 - ٣- احتلت مصر دورا رئيسيا في التجارة الدولية بسبب.....
 - ٤- ربطت بين البحر الأحمر ونهر النيل
 - ٥- معلومات تم اثبات صحتها وتتميز بالدقة والموضوعية
 - ٦- المصادر التي تسجل الاحداث بعد زمن طويل من وقوعها هي

السؤال الثاني: ضع علامة (✓) أمام العبارة الصحيحة وعلامة (×) أمام العبارة غير الصحيحة:

- ٧- (فازت مصر بالميدالية الذهبية في لعبة الكاراتيه بأولمبياد طوكيو عام ٢٠٢١م). العبارة السابقة تعد حقيقة. ()
- ٨- لوحة الملك نارمر تعد مصدرا أوليا. ()
- ٩- تعد الكتب والمقالات من المصادر الأولية. ()
- ١٠- الرأي هو التعبير الذي يشعر به او يفكر فيه شخص ما ()
- ١١- تمتلك مصر العديد من الموارد الطبيعية المتجددة هذه العبارة تعبر عن حقيقة ()
- ١٢- يجب علينا تحري دقة المعلومات قبل نشرها ()
- ١٣- النقوش علي جدران المعابد والوثائق الرسمية من المصادر الاولية ()
- ١٤- تقع مصر في قارة افريقيا تعبر عن رأي ()
- ١٥- كتاب مصر الحديثة يعتبر احد المصادر الاولية للحصول علي المعلومات ()

السؤال الثالث: صوب ما تحته خط:

- ١٦- صورة رائعة لقناة السويس يعد ذلك حقيقة. ()
- ١٧- تعد الموسوعات من المصادر الأولية. ()
- ١٨- وفقا لتعداد ٢٠١٧م بلغ عدد سكان الغردقة ١٩٠٥٩٢ يعد ذلك رأيا. ()
- ١٩- تربط قناة السويس بين البحرين المتوسط والاسود ()
- ٢٠- تعد لوحة الملك نارمر من المصادر الثانوية ()
- ٢١- يمر نهر النيل عبر اراضي مصر يعبر ذلك عن رأي ()

اختر الاجابة الصحيحة مما بين القوسين :-

- ٢٢- الكتابات علي جدران الاهرامات والمعابد مصادر اولية وهي (الخطابات- المحادثات- النقوش- كتابات المؤرخين)
- ٢٣- الكتب والموسوعات من المصادر (الاولية - الاحادية - الثانوية - القياسية)
- ٢٤- المصدر الاولي الذي يخبرنا عن حفر قناة سيزوستريس في العصر الفرعوني هو (البرديات - الكتب - المقالات - الابحاث)

- ٢٥- المصدر المعاصر للحدث يعد مصدرا (اوليا - ثانويا - ثالثا- ثانيا)
 ٢٦- اي من الاتي يعد مصدرا اوليا (الكتب - المقالات - الوثائق - الابحاث)
 ٢٧- اي من الاتي يعد مصدرا ثانويا(الخطابات - البرديات - الموسوعات - الوثائق)
 ٢٨- مدينة شرم الشيخ اجمل المدن المصرية من اجمل المدن المصرية العبارة تعبر عن
 (رأي - خيال - حقيقة - مقترح)
 ٢٩- بني الملك خفرع الهرم الاوسط هذه العبارة تعبر عن (رأي - خيال - حقيقة - مقترح)

السؤال الرابع اسئلة متنوعة :

٢٦- حدد أحد الاختلافات بين المصادر الأولية والمصادر الثانوية.

.....
 ٢٧- ماذا يحدث اذا لم تتوافر المصادر الاولية ؟

.....
 ٢٨- ما رأيك في تناول موضوعات غير صحيحة علي وسائل التواصل الاجتماعي مثل الفيس بوك ؟

.....
 ٢٩- وضح الفرق بين الحقيقة والرأي ؟

.....
 ٣٠- حدد وجه الشبه بين المصادر الاولية والمصادر الثانوية ؟

.....
 ٣١- بم تفسر اهمية قناة السويس ؟

.....
 ٣٢- يفضل العلماء استخدام المصادر الاولية ؟

.....
 ٣٣- ما النتائج المترتبة علي صعوبة الحصول علي المصادر الاولية ؟

.....
 ٣٤- ماذا يحدث اذا تم الاعتماد علي المصادر الثانوية فقط في كتابة الابحاث ؟

.....
حدد المختلف فيما يأتي؟

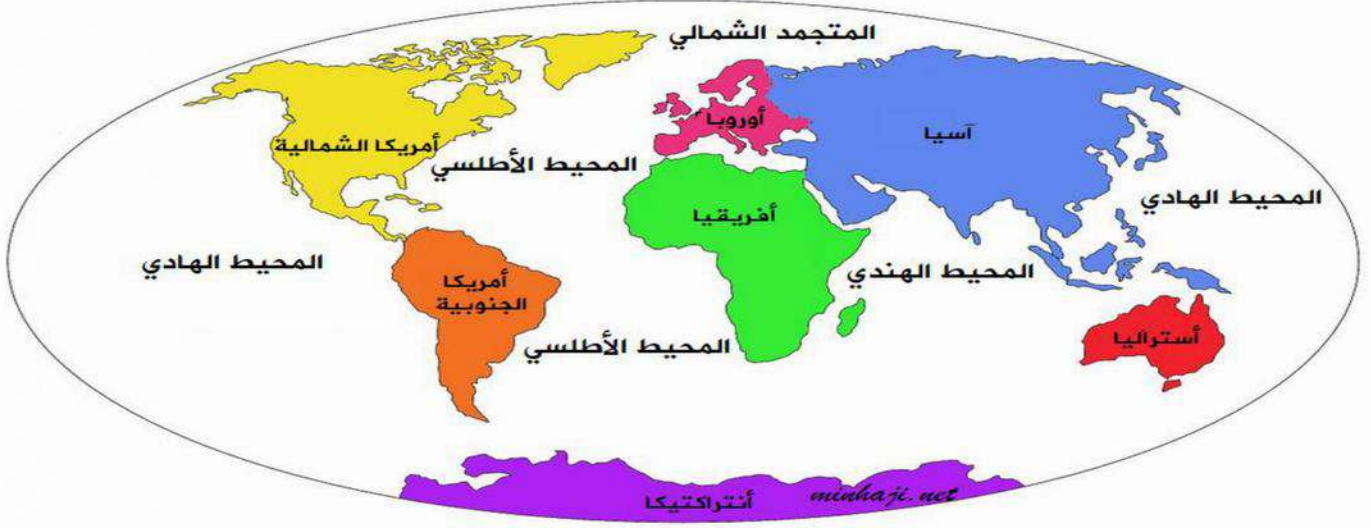
أبحاث - برديات - مقالات - كتب

.....
 - وثائق - نقوش - خطابات - أبحاث

.....

٣١ موقع مصر بالنسبة إلى العالم

يتكون العالم من سبع قارات وخمس محيطات:-



١- القارة: هي مساحة واسعة من اليابس تضم عددا من الدول.

قارات العالم الحديث ٤ قارات

- ١- أمريكا الشمالية ٢- أمريكا الجنوبية ٣- استراليا
- ٤- القارة القطبية الجنوبية أنتاركتيكا

قارات العالم القديم ٣ قارات

- آسيا - أفريقيا - أوروبا

المحيطات : مساحة واسعة من الماء المالح ذات أعماق كبيرة

- ١- المحيط الهادي ٢- المحيط الاطلنطي ٣- المحيط الهندي ٤- المحيط المتجمد الجنوبي
- ٥ - المحيط المتجمد الشمالي

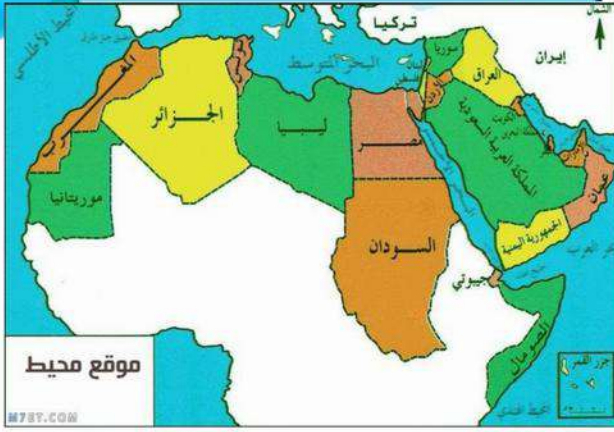
ما موقع مصر الجغرافي بالنسبة للعالم ؟

الموقع الجغرافي: موقع المكان بالنسبة لليابس والماء.

- تقع مصر في الركن الشمالي الشرقي لقارة لقارة إفريقيا
- إذ تقع في قلب العالم القديم.
- تقع مصر وسط ثلاث قارات هي آسيا وأفريقيا وأوروبا .
- يحدها من الشمال البحر المتوسط ومن الشرق البحر الأحمر ويحيط بها اليابس من الغرب (دولة ليبيا) والجنوب (دولة السودان).
- تقع مصر في قلب الوطن العربي الذي يمتد بقارة آسيا وبقارة إفريقيا.



موقع مصر وسط قارات العالم القديم



أهمية موقع مصر الجغرافي قديما وحديثا:

اشار الجغرافي المصري جمال حمدان بأهمية موقع مصر بين قارات العالم القديم واثره علي الاقتصاد المصري قديما وحديثا :

قديما

- 1- ساعد علي التواصل مع الجيران تجاريا وحضاريا
- 2- أصبحت مصر مركزا تجاريا ومعبرا للتجارة الدولية بين الشرق (آسيا) و الغرب (أوربا - أمريكا)

3- **نهر النيل**: أضف نهر النيل أهمية كبرى لموقع مصر حيث:

- 1- عاش المصريون على ضفتيه وقاموا بأعمال الزراعة.
- 2- استخدم كطريق للتجارة بين شمال مصر وجنوبها وكذلك بين مصر و دول وسط إفريقيا.
- 3- الأرض الوحيدة التي يجتمع فيها البهران الاحمر والمتوسط
- 4- البلد الوحيدة التي تلتقي فيها قارتان افريقيا و اسيا وتقترب منها اوربا .

مما ساعد على

قيام الحضارة المصرية القديمة - ازدهار الاقتصاد المصري.

- 2- **قبل حفر قناة السويس**: كانت مصر مركزا تجاريا بين قارة آسيا شرقا و قارة أوربا غربا حيث كانت السفن تسير كالتالي.

ثم يتم نقلها برا من السويس حتى نهر النيل ومنها إلى البحر المتوسط لاستكمال طريقها إلى أوربا و كان هذا يأخذ الكثير من الوقت والجهد والمال

كانت سفن البضائع تأتي من آسيا عبر البحر الأحمر حتى خليج السويس

حديثنا:

بعد حفر قناة السويس زادت أهمية موقع مصر



طريق قديم

طريق رأس الرجاء الصالح

طريق كانت تقطعه السفن حول إفريقيا
عيوبه:

كان يأخذ الكثير من الوقت والجهد
والمال

قناة السويس (طرق جديدة)

- تضاعفت أهمية موقع مصر بعد حفر قناة
السويس والتي تم افتتاحها للملاحة عام ١٨٦٩م.
- حيث ربطت قناة السويس بين البحر المتوسط
والبحر الأحمر.
مما أدى إلى
تقليل مدة الإبحار بين آسيا و أوروبا.
توفير الوقت والجهد والمال.

قناة السويس الجديدة

ازدادت أهمية موقع مصر بعد حفر قناة السويس الجديدة في عام ٢٠١٥

مما ساعد على:

- تقليل زمن مرور السفينة في القناة من ٢٠ ساعة إلى
١١ ساعة فقط
- استيعاب أكبر السفن حجما وحمولة، والسماح بمرور
السفن في الاتجاهين.

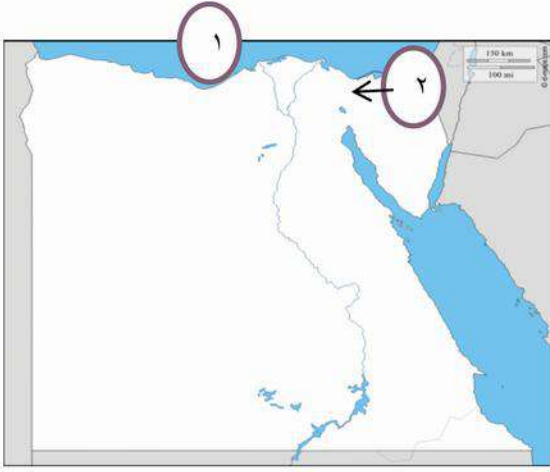
كانت السفن قديما قبل حفر قناة السويس تسلك طريق
رأس الرجاء الصالح حول قارة إفريقيا في رحلة
تستغرق عدة شهور تقطع فيها آلاف الكيلومترات .



نتيجة لموقع مصر المتميز كثرت الأطماع الاستعمارية للسيطرة عليها على مر التاريخ .

التدريبات

السؤال الأول: أمامك خريطة صماء لمصر لاحظها



ثم حدد ما تشير إليه الأرقام في السؤالين التاليين:

- ١ - يشير رقم (١) إلى.....
 - أ) البحر العربي.
 - ب) البحر الأحمر.
 - ج) البحر المتوسط.
 - د) بحر قزوين.
- ٢ - يشير رقم (٢) إلى.....
 - أ) قناة بنما.
 - ب) قناة السويس.
 - ج) قناة سيزوستريس.
 - د) قناة مانشستر.

السؤال الثاني: ضع دائرة حول الإجابة الصحيحة مما يلي:

- ١ - مصر ملتقى قارتين هما.....
 - (إفريقيا و أوروبا. - إفريقيا و أمريكا الشمالية. - إفريقيا و آسيا. - إفريقيا و أمريكا الجنوبية).
- ٢ - تتوسط مصر..... قارات.
 - (ثلاث. - أربع. - خمس. - ست).
- ٣ - إذا أردت أن تحدد موقع قناة السويس فسوف تستخدم.....
 - (صور جوية. - صور فضائية. - صورة حقيقية. - خريطة).
- ٤ - تقع مصر في الركن من قارة إفريقيا (الشمال الغربي - الشمال الشرقي - الجنوب الغربي - الجنوبي)
 - ٥ - يستخدم كطريق للتجارة بين شمال مصر وجنوبها (نهر الفرات - البحر الأحمر - نهر النيل)
 - ٦ - يتشابه كل من نهر النيل وقناة السويس في ان لهما أهمية بالنسبة لمصر .
 - (صناعية - زراعية - تجارية - حضارية)
 - ٧ - أرض مصر يجتمع فيها بحران (المتوسط والاسود - الأحمر والكارىبي - المتوسط والأحمر)
 - ٨ - آسيا مساحة شاسعة من اليابس تضم عدة دول فهي بذلك تكون (دولة - قارة - جزيرة - محيط)
 - ٩ - إذا اردت كتابة بحث عن أهمية موقع مصر الجغرافي فانك تستعين بأحد مؤلفات
 - (جمال حمدان - طه حسين - محمد يونس - سيد درويش)
 - ١٠ - يحيط اليابس بمصر من جهتي
 - (الشمال والغرب - الشرق والجنوب - الجنوب والغرب - الشمال والجنوب)
 - ١١ - يحد البحر الأحمر مصر من جهة
 - (الجنوب - الغرب - الشمال - الشرق)
 - ١٢ - قناة تعد شريان التجارة العالمية وتربط بين البحرين الأحمر والمتوسط هي قناة
 - (السويس - بنما - جونجلي - سيزوستريس)
 - ١٣ - مساحة شاسعة ذات اعماق كبيرة تنطبق العبارة علي
 - (نهر النيل - البحر المتوسط - المحيط الهادي - بحيرة ناصر)
 - ١٤ - يتكون العالم من قارات
 - (ثلاث. - سبع. - خمس. - ست).
 - ١٥ - تعبر قارة من قارات العالم الجديد .
 - (أوروبا - أمريكا الشمالية - إفريقيا - آسيا)

السؤال الثالث ضع علامة صح امام العبارة الصحيحة وعلامة خطأ امام العبارة الخاطئة ؟

- ١٦- زادت اهمية موقع مصر الاقتصادي بعد حفر قناة السويس ()
 ١٧- لم يؤثر وجود نهر النيل علي موقع مصر الجغرافي ()
 ١٨- كان لمصر تأثير كبير علي جيرانها تجاريا فقط ()
 ١٩- ساعدت قناة السويس الجديدة علي مرور السفن في الاتجاهين في نفس الوقت ()
 ٢٠- المحيط الاطلسي يمثل مساحة شاسعة من الماء المالح قليل العمق ()
 ٢١- مصر نقطة التقاء بين قارتي اوربا وافريقيا ()
 ٢٢- تقع مصر شمال شرق اسيا ()
 ٢٣- زادت اهمية موقع مصر في العصر الحديث بعد حفر قناة سيزوستريس ()

السؤال الرابع صوب ما تحته خط

- ٢٤- أضاف نهر الفرات اهمية كبري لموقع مصر ()
 ٢٥- تربط قناة السويس بين البحر الاحمر ونهر النيل ()

السؤال الخامس - اكتب ما تشير اليه العبارة الاتية.....؟

- ٢٦- هو مصدر اساسي للزراعة وقيام الحضارة المصرية القديمة ومهد الحضارات البشرية.....
 ٢٧- شريان ملاحي عالمي يربط بين الشرق والغرب ويتم توسعتها لاستيعاب السن العملاقة.....
 ٢٨- دولة تعد حلقة الاتصال بين اقطار الوطن العربي الاسيوية والافريقية منذ القدم.....
 ٢٩- مساحة واسعة من اليابس تضم عدد من الدول.....
 ٣٠- مساحة من الماء المالح ذات اعماق كبيرة.....

السؤال السادس اسئلة متنوعة

- ٣١- حدد نتيجة واحدة لحفر قناة السويس الجديدة.

 ٣٢- ما العلاقة بين مصر و قارات العالم القديم.

 ٣٣- ماذا كان يحدث اذا لم يتم حفر قناة السويس الجديدة ؟

 ٣٤- ماذا كان يحدث اذا لم تطل مصر علي البحر الاحمر والبحر المتوسط ؟

 ٣٥- ما العلاقة بين موقع مصر الجغرافي وازدهار الاقتصاد المصري ؟

 ٣٦- دلل علي اهمية قناة السويس علي الاقتصاد المصري العالمي ؟

 ٣٧- وجه رسالة لصديق يعيش بالخارج عن (موقع مصر الجغرافي وأهميته) ؟

 ٣٨- وضح نتائج : الموقع الجغرافي لمصر ؟

 ٣٩- بم تفسر:
 • اهمية نهر النيل بالنسبة للاقتصاد المصري ؟.....
 • تمتلك مصر موقع جغرافي متميز ؟.....
 • كان لحفر قناة السويس اثر علي موقع مصر الجغرافي ؟.....

محافظة دمياط هي أصغر محافظات مصر مساحة .

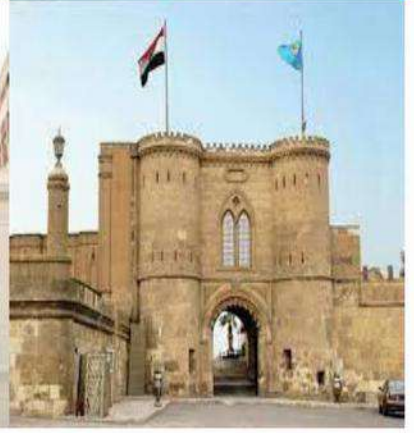
محافظة الوادي الجديد هي اكبر محافظات مصر مساحة .

عاصمة جمهورية مصر العربية ؟

هي القاهرة وقد تم اختيارها كعاصمة لفترات طويلة على مر التاريخ (بم تفسر) ؟
وذلك بسبب موقعها المتميز فهي نقطة التقاء الوجه البحري بالوجه القبلي.

و يوجد بالقاهرة

مراكز	الوزارات	معالم أثرية
تتميز بوجود العديد من المراكز مثل (مراكز تجارية - مراكز صناعية - مراكز ثقافية).	تتركز فيها معظم الوزارات مثل وزارة التربية والتعليم.	قلعة صلاح الدين. مسجد عمرو بن العاص. الكنيسة المعلقة



تهتم الدول بتطوير القاهرة من خلال إقامة المشروعات مثل:

محور روض الفرج.

تطوير حي السيدة زينب.

حي الأسمرات.

كما تقوم مصر حاليا بإنشاء عاصمة جديدة وهي العاصمة الإدارية الجديدة (بم تفسر) ؟
وذلك لتخفيف الضغط السكاني وتكديس الخدمات في العاصمة الحالية.

نظام تحديد المواقع العالمي GPS

S نظام	P تحديد المواقع	G العالمي.
(System)	(Positioning)	(Global)



استخدامات GPS

- 1 - تحديد المحافظات وحدودها.
 - 2 - تحديد عنوان وموقع مكان ما.
 - 3 - تحديد الأماكن.
 - 4 - تحديد اتجاهات السير.
- ويتم ذلك باستخدام الأقمار الصناعية.

تدريبات

السؤال الأول: صوب ما تحته خط:

- ١- عدد محافظات الحدود في مصر أربع محافظات. ()
- ٢- مصر تطل على البحر المتوسط من جهة الشرق. ()
- ٣- قلعة صلاح الدين الأيوبي تقع في محافظة الجيزة. ()
- ٤- محافظة اسكندرية تقع علي البحر الاحمر ()
- ٥- نظرا لاتساع مساحة مصر تم تقسيمها الي مقاطعات ()
- ٦- محافظة المنوفية من المحافظات التابعة للوجه القبلي ()
- ٧- محافظة البحر الاحمر من محافظات الوجه البحري ()
- ٨- قامت الدولة بانشاء عاصمة جديدة لمصر لتخفيف الضغط السكاني علي مدينة الاسكندرية

السؤال الثاني: اكمل العبارات الآتية بما يناسبها من كلمات مما بين القوسين:

- (البحر الاحمر - مطروح - القاهرة - المحافظة - دمياط - الوجه القبلي - المحافظة - ادارية - ٢ - ٢٧)
- ٩- عاصمة مصر هي محافظة
 - ١٠- يبلغ عدد محافظات مصر محافظة
 - ١١- عدد محافظات سيناء محافظة
 - ١٢- تعتبر محافظة أسوان من محافظات
 - ١٣- مساحة من الأرض تضم مجموعة من الأحياء والمراكز
 - ١٤- من محافظات الحدود محافظة
 - ١٥- الحدود التي تفصل المحافظات عن بعضها تسمى حدودا
 - ١٦- اصغر محافظات مصر مساحة هي
 - ١٧- محافظة يحدها البحر المتوسط شمالا والوادي الجديد من الجنوب

السؤال الثالث اختر الاجابة الصحيحة مما بين الاقواس (برجاء الرجوع للخريطة):

- ١٨- محافظة السويس تجاور القاهرة من جهة (الشمال- الشرق - الجنوب - الغرب)
- ١٩- اذا سافرت من محافظة الفيوم الي محافظة المنيا اي الاتجاهات تتجه
- ٢٠- من محافظات الوجه البحري محافظة
- ٢١- محافظة اسوان يحدها من الشمال محافظة
- ٢٢- تتشابه محافظتي شمال سيناء ومطروح في انهما محافظات (وجه بحري- وجه قبلي - حدود)
- ٢٣- اختيار محافظة القاهرة عاصمة للبلاد بسبب
- (اتساع المساحة - موقعها المتميز- ازدهارها صناعيا- كثرة الموانئ)
- ٢٤- اذا اردت زيارة معظم الوزارات فعليك التوجه الي (الجيزة - القليوبية- القاهرة- الدقهلية)
- ٢٥- اذا اردت زيارة اكبر محافظات مصر مساحة فعليك التوجه لمحافظة (دمياط- بني سويف- الغربية- الوادي الجديد)
- ٢٦- محافظتي من محافظات(الوجه البحري- الوجه القبلي -الحدود الصحراوية- القطب الشمالي)
- ٢٧- مساحة من اليابس تضم مجموعة من المراكز والاحياء (القارة - المحافظة - الدولة - المحيط)
- ٢٨- محافظة تمثل نقطة التقاء الوجهين القبلي والبحري..... (الجيزة - القليوبية- القاهرة- الدقهلية)

السؤال الرابع: ضع علامة (√) أمام العبارة الصحيحة وعلامة (×) أمام العبارة غير الصحيحة.

١. نظرا لاتساع مساحة مصر تم تقسيمها إلى ولايات. ()
٢. - محافظة الإسكندرية تقع على البحر الأحمر. ()
٣. - محافظة المنوفية من المحافظات التابعة للوجه البحري. ()
٤. - الحدود الدولية تفصل الدول المتجاورة عن بعضها. ()
٥. تعتبر محافظة البحر الاحمر من محافظات الحدود الصحراوية ()
٦. تعتبر محافظة القاهرة ضمن محافظات الوجه البحري ()
٧. يبلغ عدد محافظات الحدود خمس محافظات ()
٨. تشترك عاصمة بلدنا مصر في حدودها الجنوبية مع محافظة الجيزة ()

س ٥ - من اكون (برجاء الاستعانة بالخريطة)

- ٤- انا محافظة اقع ضمن محافظات الحدود وشمالى البحر المتوسط
- ٥- انا محافظة اقع ضمن محافظات الحدود واقع فى شمال شبه جزيرة سيناء
- ٦- انا محافظة ضمن محافظات الوجه القبلى شمالى محافظة سوهاج وجنوبى الاقصر
- ٧- انا مدينة جديدة تقوم بانشائها الدولة لتخفيف الضغط على القاهرة

اسئلة متنوعة

١- ما العلاقة بين نظام تحديد المواقع العالمى (GPS) و الأقمار الصناعية.

.....

٢- بم تفسر انشاء العاصمة الادارية الجديدة ؟

.....

٣- فسر اختيار القاهرة عاصمة لمصر ؟

.....

٤- اختر محافظة للعيش بها مع ذكر السبب ؟

.....

٥- فسر تقسيم مصر الى عدد من المحافظات ؟

.....

الدرس الخامس رموز بلدي

علم مصر

العلم: هو رمز يتخذه كل بلد ليعبر عن تاريخه وتراثه ولكل فيه معنى خاص به.

عندما تنظر إلى صورة علم مصر تلاحظ أنه على شكل **مستطيل** ويتكون من **ثلاثة ألوان** يرمز كل منها إلى معنى محدد وهي:

اللون الأحمر: يعبر عن مرحلة النضال و دماء الشهداء من أجل الحرية.

اللون الأبيض: يعبر عن السلام.

اللون الأسود: يعبر عن الظلم الذي تعرضت له مصر في فترات الاستعمار



النسر: أصفر ذهبي يتوسط الجزء الأبيض.

مأخوذ عن نسر صلاح الدين يرمز إلى قوة مصر وعراقة حضارتها.

أماكن وجود العلم

يرفع علم مصر في جميع أنحاء البلاد **بم تفسر؟**
لان العلم رمزا للدولة

يوجد العلم في أماكن عديدة مثل:

- 1 - الوزارات والهيئات و المؤسسات الحكومية.
- 2 - المواقع السياحية و المؤتمرات و المناسبات الرسمية.
- 3 - وسائل النقل الدولية مثل الطائرات و السفن .

مظاهر احترام العلم

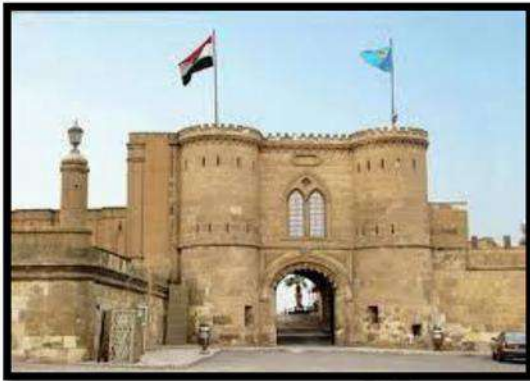
احترام علم بلدنا واجب وطني لأنه رمز للدولة

أكدت المادة ٢٣ من الدستور المصري لعام ٢٠١٤م أن إهانة العلم المصري جريمة يعاقب عليها القانون.

الدستور : هو مجموعة القواعد التي تحدد الحقوق والواجبات لكل فرد

من أهم السلوكيات التي تعبر عن احترام علم بلدنا:

- 1 - الوقوف باحترام أثناء تحية العلم.
- 2 - رفعه عاليا وتوخي عدم لمسها الأرض.
- 3 - عدم الكتابة أو الرسم عليه.
- 4 - المحافظة عليه.



٥ - عدم ابتلاله بالماء.

٦ - عدم تمزيقه أو حرقه.

يصاحب تحية العلم النشيد الوطني (بلادي بلادي)

الذي ألف كلماته الشاعر **محمد يونس القاضي** و الذي لحنه الفنان المصري **سيد درويش**.

ثانيا شعار المحافظة :

كما أن لمصر علما يرمز لها بين دول العالم، فإن لكل محافظة من محافظات مصر شعارا خاصا بها.

الشعار : راية تتخذها المحافظة رمزا لها لتعبر عن نشاط سكانها أو جزء من تاريخها.

العلم : رمز يتخذه كل بلد ليعبر عن تاريخه وتراثه.

يضم شعار محافظة القاهرة عدة رموز منها:

١ - الجامع الأزهر الشريف ومكتوب على قاعدته كلمة (القاهرة).

٢ - وخلف الجامع تظهر شمس ساطعة لتدل على أن الجامع الأزهر هو منارة الإسلام في العالم أجمع.

يرفع شعار المحافظة فوق مبني المحافظة كما يرفع في يوم العيد القومي لها .

العيد القومي للمحافظة :

لكل محافظة من محافظات مصر عيدها القومي الخاص بها والذي يرتبط بحدث تاريخي أو ذكرى مهمة مرت بها المحافظة فمثلا

محافظة القاهرة تحتفل بعيدها القومي في **السادس من يوليو** كل عام **بم تفسر؟** وهو اليوم الذي وضع القائد **جوهر الصقلي** حجر الأساس لبناء مدينة القاهرة عام ٩٦٩م.

من مظاهر الاحتفال بالعيد القومي للمحافظة:

١ - تزيين وتجميل الميادين والشوارع.

٢ - رفع علم مصر وشعار المحافظة فوق المباني الحكومية.

٣ - إقامة المهرجانات والاحتفالات والمسابقات.

٤ - افتتاح المحافظة عددا من المشروعات لخدمة أبناء المحافظة.



تدريبات (الجزء الخاص بعلم مصر)

السؤال الأول: صوب ما تحته خط:

- ١- يرمز النسر في علم مصر إلى ضعفها. ()
 ٢- مرحلة النضال ودماء الشهداء يعبر عنها اللون الأبيض في العلم المصري. ()
 ٣- يتخذ علم مصر الشكل المربع. ()
 ٤- الوقوف اثناء تحية العلم يدل علي اهانتنا له ()

السؤال الثاني: اكمل العبارات التالية بالكلمات المناسبة مما بين القوسين:

- (سيد درويش - المطارات- صلاح الدين الايوبي - محمد يونس- الاحمر - الابيض - نسر)
 ٥- قام بتأليف النشيد الوطني " بلادي بلادي "
 ٦- العلم المصري يرفع على أماكن عديدة منها.....
 ٧- ملحن النشيد الوطني "بلادي بلادي" هو.....
 ٨- اللون الذي يرمز للسلام والنقاء اما اللون الذي يرمز للشجاعة ودماء الشهداء هو.....
 ٩- يتوسط العلم المصري حاليا يرمز الي القوة
 ١٠- النسر الذهبي الذي يتوسط علم مأخوذ من نسر

السؤال الثالث: ضع علامة (√) أمام العبارة الصحيحة وعلامة (×) أمام العبارة غير الصحيحة:

- ١١- احترام علمنا واجب وطني لأنه رمز الدولة. ()
 ١٢- اللون الأحمر في العلم المصري يعبر عن الظلم الذي تعرضت له مصر في فترات الاستعمار ()
 ١٣- مر العلم المصري بعدة مراحل حتى وصل إلى الشكل الحالي. ()
 ١٤- يدل اللون الابيض في علم مصر علي السلام ()
 ١٥- يجب رفع علم مصر عاليا وعدم ملامسته للأرض ()
 ١٦- علم الدولة هو رمز لتاريخها وتراثها ()
 ١٧- الطائر الذي يتوسط علم مصر هو النسر ويدل علي القوة والشجاعة ()
 ١٨- يتكون علم مصر من خمسة ألوان ()

السؤال الرابع اختر الاجابة الصحيحة مما بين القوسين :

- ١٩- يدل النسر في وسط علم مصر علي
 ٢٠- اللون الذي يدل علي نضال الشعب المصري هو
 ٢١- يتخذ علم مصر شكل
 ٢٢- يتكون علم مصر من ألوان
 ٢٣- احد ألوان العلم المصري يدل علي الظلم في فترات الاستعمار
 ٢٤- يعود النسر في علم مصر الحالي الي القائد.....
 (سيف الدين قطز - صلاح الدين الايوبي- جوهر الصقلي - الملك فؤاد)
 ٢٥- لحن النشيد الوطني الحالي لمصر
 (يونس القاضي - عمار الشريعي - مصطفى الرافي - علي مبارك)
 ٢٦- يتوسط علم مصر حاليا
 (نجمه وهلال - نجمتان - نسر- ثلاثة نجوم)

السؤال الرابع اسئلة متنوعة :

٢٧- فسر حرص مصر على وجود علم خاص بها؟

.....

٢٨- بم تفسر تغير العلم المصري عبر الازمنة مرات عديدة ؟

.....

٢٩- بم تفسر اهمية احترام العلم المصري ؟

.....

٣٠- وضح اهم السلوكيات التي تعبر عن احترام العلم المصري ؟

.....

٣١- بم تفسر وجود اللون الابيض في علم مصر ؟

.....

٣٢- اكتب ثلاثة اماكن يرفع عليها علم مصر ؟

.....

تدريبات (الجزء الخاص بشعار المحافظة)

السؤال الأول: ضع دائرة حول الإجابة الصحيحة:

١- يوجد الشعار الخاص بمحافظة القاهرة جامع.....

(عمرو بن العاص. - أحمد بن طولون. - الأزهر الشريف - السلطان حسن)

٢- وضع حجر الأساس لمدينة القاهرة.....

(أحمد بن طولون - عمرو بن العاص - خالد بن الوليد- جوه الصقلي)

(العلم- الشعار- الدرع- الأيقونة)

٣- راية تتخذها المحافظة رمزا لها.....

٤- تحتفل العاصمة المصرية بعيدها القومي في ذكرى.....

(بناء مدينة القاهرة -بناء جامع الازهر - حفر قناة السويس - جلاء القوات الانجليزية)

٥- تشير الشمس في شعار محافظة القاهرة الي اهمية.....

(موقع القاهرة المتميز - الجامع الازهر الشريف - جامع عمرو بن العاص - اعتدال المناخ في القاهرة)

السؤال الثاني: بم تفسر

١- احتفال القاهرة بعيدها القومي يوم ٦ يوليو من كل عام ؟

.....

٢- اتخاذ كل محافظة شعارا لها ؟

.....

٣- رسم الشمس في شعار محافظة القاهرة ؟

.....

٤- ما العلاقة بين العيد القومي لمحافظة القاهرة والجامع الازهر ؟

٥- وضح مظاهر الاحتفال بالعيد القومي في محافظتك ؟

السؤال الثالث: ضع علامة (√) أمام العبارة الصحيحة، وعلامة (×) أمام العبارة غير الصحيحة.

- ١- المحافظ يفتح عددا من المشروعات أثناء العيد القومي للمحافظة. ()
- ٢- أثناء الاحتفال بالعيد القومي للمحافظة تقام الاحتفالات والمهرجانات. ()
- ٣- تتخذ محافظة الجيزة يوم السادس من يوليو عيد قوميا لها. ()
- ٤- قام بوضع حجر الاساس لمدينة القاهرة القائد صلاح الدين الايوبي ()
- ٥- الراية التي تتخذها المحافظة رمزا لها هي العلم ()
- ٦- يعبر شعار محافظتي عن نشاط السكان ()
- ٧- يعبر شعار محافظة القاهرة عن جزء من تاريخها ()
- ٨- تحتفل جميع محافظات مصر بعيد قومي واحد ()
- ٩- تحتفل محافظة القاهرة بعيدها القومي بمناسبة وضع حجر الاساس لبناء مدينة القاهرة ()
- ١٠- يتكون شعار محافظة القاهرة من الاهرامات الثلاثة ()

السؤال الرابع: اكمل العبارات التالية بالكلمات المناسبة مما بين القوسين:

(الأزهر - الشعار - المحافظ - القاهرة - الشوارع)

- ١- شعار محافظة القاهرة الجامع.....
- ٢- يقوم بافتتاح عدد من المشروعات لخدمة أبناء المحافظة.....
- ٣- الشمس والجامع الأزهر شعار لمحافظة.....
- ٤- العيد القومي لمحافظة..... يوافق يوم السادس من يوليو .
- ٥- راية تتخذها المحافظة رمزا لها.....
- ٦- من مظاهر الاحتفال بالعيد القومي للمحافظة رفع العلم وتنظيف وتجميل.....

السؤال الخامس صوب ما تحته خط :

- ١- وضع حجر الاساس لبناء مدينة القاهرة ٩٦٩م القائد صلاح الدين الايوبي
- ٢- يظهر علي شعار محافظة القاهرة رسمة تعبر عن الجامع الاموي الكبير
- ٣- يرتبط العيد القومي للمحافظة بحدث تاريخي او شخصية فرعونية

الوحدة الثانية

الدرس الاول :- جمال ارضنا

الدرس الثاني :- الطقس والمناخ

الدرس الثالث :- البيئات المصرية ومواردها الطبيعية

الدرس الرابع :- نحو حياة مستدامة في بلدنا

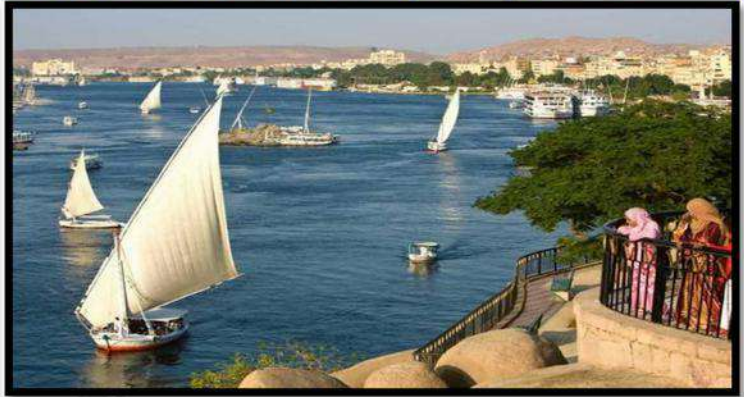
شخصيات مصرية مؤثرة جمال حمدان وسيد درويش

الدرس الأول :- جمال أرضنا

ما اهم مظاهر الطبيعة في مصر :-

مصر بلد تتنوع فيها المظاهر الطبيعية، فإذا انطلقت من مدينة أسوان جنوبا متجها نحو القاهرة شمالا، فسوف تشاهد:

نهر النيل	يمتد من الجنوب الي الشمال يوجد على جانبيه السهول الفيضية الخصبة التي ساعدت على قيام الزراعة منذ القدم.
الصحراء الشرقية	تقع شرق نهر النيل تتميز بصخورها الصلبة وجبالها الشاهقة وهضابها العالية، وبجوارها البحر الأحمر الذي تجد فيه العديد من الجزر.
شبه جزيرة سيناء	تقع بين خليجي السويس والعقبة ويطلق عليها (أرض الفيروز).
الصحراء الغربية	تقع غرب نهر النيل، تتميز بوجود صحراء ذات رمال صفراء وهضاب ومنخفضات.



كل هذه المظاهر الطبيعية يتم تمثيلها على خريطة تبين مستوى ارتفاع أجزاء مختلفة من الأرض باستخدام ألوان متعددة.

يلون ارتفاع كل منطقة بلون محدد:

اللون الأخضر: الأخضر الفاتح يدل على المناطق المنخفضة **مثل: السهول**

ويتدرج اللون حتى يصل إلى اللون الأخضر الغامق ليدل على الأماكن الأكثر انخفاضا مثل: **المنخفضات.**

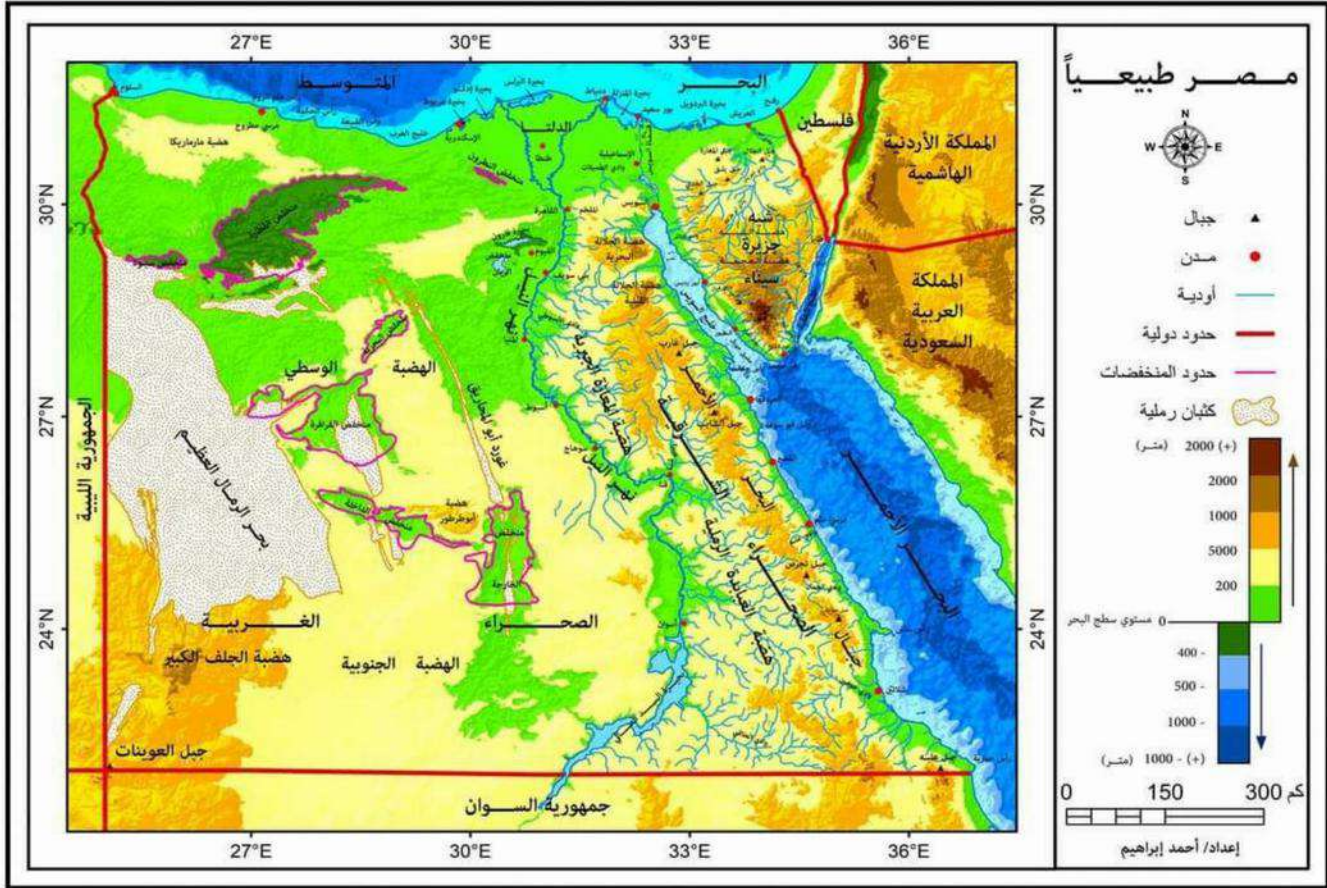
اللون البنّي: البني الفاتح يدل على المناطق المرتفعة. **مثل: الهضاب.**

يتدرج اللون حتى يصل إلى اللون البني الغامق ليدل على الأماكن الأكثر ارتفاعا. **مثل: الجبال.**

اللون الأزرق :- يشير الي المسطحات المائية **مثل البحار والأنهار .**

تنوع مظاهر سطح مصر حيث نجد:

الأراضي المرتفعة:	١ - الجبل	٢ - التل.	٣ - الهضبة .
الأراضي الأقل ارتفاعا:	١ - السهل الفيضي.	٢ - السهل الساحلي.	
الأراضي المنخفضة عن مستوى سطح البحر:	المنخفضات.		



أولاً: الأراضي المرتفعة:

- ١ - **الجبل** : هو أرض شديدة الإرتفاع ولها قمة وجوانبها شديدة الانحدار مثل **جبل سانت كاترين**
- ٢ - **التل** : هو أرض مرتفعة قليلا ولها قمة يقل ارتفاعها عن ١٠٠٠ متر مثل **تلال المقطم في القاهرة**
- ٣ - **الهضبة** : هي مساحة واسعة من الأرض مرتفعة مستوية أو شبه مستوية السطح مثل: **هضبة الجلف الكبير في الصحراء الغربية.**

ثانياً: الأراضي الأقل ارتفاعاً:

هو مساحة من الأرض مستوية قليلة الارتفاع وتتكون من رواسب الأنهار مثل: السهل الفيضي لنهر النيل.	السهل الفيضي
وهو مساحة من الأرض مستوية تمتد على طول ساحل البحر مثل: سواحل البحرين الأحمر والمتوسط.	السهل الساحلي

ثالثاً: الأراضي المنخفضة:

المنخفض: هو أرض منخفضة عن مستوى سطح البحر مثل: **منخفض القطارة.**

وتوجد أيضا أشكال سطح أخرى مختلفة منها:

الجزيرة

وهي أرض تحيط بها المياه من جميع الجهات مثل: جزيرة شدوان في البحر الأحمر.

شبه الجزيرة

وهي مساحة من اليابس تحيط بها المياه من ثلاث جهات مثل: شبه جزيرة سيناء.

المسطحات المائية المختلفة المساحة

المحيط	مساحة واسعة من الماء المالح ذات اعماق كبيرة مثل المحيط الهادي
البحر	مساحة من المياه المالحة أقل من المحيط مثل: البحر الأحمر، البحر المتوسط.
النهر	مجرى مائي عذب مثل: نهر النيل.
البحيرة	مساحة صغيرة من المياه يحيط بها اليابس من جميع الجهات، قد تكون عذبة مثل: بحيرة ناصر، أو مالحة مثل: بحيرة البرلس.

تدريبات :-

السؤال الأول

والله هذا كذا الدراسات

متنسا ش انت حلفت



: اكمل العبارات الآتية بما يناسبها من كلمات مما بين القوسين:

(شبه الجزيرة - أقل - سانت كاترين - ناصر - المرتفعات - شرق)

١. البحر هو مساحة من الماء المالح..... من المحيط.

٢. تحيط بها المياه من ثلاث جهات.....

٣. الصحراء الشرقية تقع النيل.

٤. من أمثلة الجبال التي توجد في مصر جبل.....

٥. اللون البنّي على الخريطة يشير إلى.....

٦. من البحيرات العذبة في مصر بحيرة.....

السؤال الثاني: ضع دائرة حول الإجابة الصحيحة مما يلي:

١- أي من البحيرات التالية يوجد بها مياه عذبة.....

(بحيرة ناصر - بحيرة إدكو. - بحيرة البرلس - بحيرة قارون)

٢- بحيرة البرلس تقع في الجهة..... من مصر

(الشمالية - الجنوبية. - الشرقية - الغربية)

٣- نهر النيل وبحيرة ناصر يتشابهان في ان كليهما يتكون من.....

(المياه المالحة - المياه العذبة - اليابس - المحيط)

٤- المنطقة التي تقع بين خليجي السويس والعقبة هي.....

(شبه جزيرة سيناء - جزيرة شدوان - شبه الجزيرة العربية - جزيرة الذهب)

٥- أي من البحيرات التالية يوجد بها مياه عذبة بحيرة.....

(ناصر - ادكو - البرلس - قارون)

٦- اذا اردت السفر من محافظة جنوب سيناء الي وادي النيل فانك تعبر خليج.....

(السويس - ابي قير - العقبة - العرب)

٧- تكونت المنخفضات بالصحراء الغربية بفعل التعرية.....

(المائية - الجليدية - الهوائية- البركانية)

- ٨- اي من الظواهر الطبيعية التالية تنتشر في محافظة جنوب سيناء
- (السهول - الجبال - الجزر - التلال)
- ٩- اذا اردت تلوين بحيرة قارون علي الخريطة فانك تختار اللون
- (البنى - الاخضر - الازرق - الاصفر)
- ١٠- يلون المحيط الاطلنطي علي الخريطة باللون
- (البنى - الاخضر - الازرق - الاصفر)
- ١١- اذا اردت تلوين السهل الفيضى علي خريطة مصر فانك تختار اللون
- (البنى - الاخضر - الازرق - الاصفر)
- ١٢- ظاهرة تضاريسية في محافظة جنوب سيناء يزيد ارتفاعها عن ١٠٠٠ متر هي
- (جبل تل- منخفض- هضبة)

السؤال الثالث صوب ما تحته خط

- ١١- النهر هو مجري ماني مالح ()
- ١٢- السهول الفيضية تمتد علي طول ساحل البحر ()
- ١٣- تلال المقطم توجد بمحافظة الشرقية ()
- ١٤- منخفض القطارة أعلى من مستوي سطح البحر ()

السؤال الرابع اكتب كلمة صواب امام العبارة الصحيحة وكلمة خطأ امام العبارة غير الصحيحة مع التصويب :

- ١٥- تلون هضبة الجلف الكبير علي الخريطة باللون البنى ()
- ١٦- لكل مستوي من مستويات ارتفاعات سطح مصر لون مختلف ()
- ١٧- يلون البحر المتوسط علي الخريطة باللون الاخضر ()
- ١٨- يطلق علي شبه جزيرة سيناء ارض الفيروز ()
- ١٩- جزيرة شدوان تحيط بها الارض من ثلاث جهات ()
- ٢٠- تلون الجبال علي خريطة العالم باللون البنى ()
- ٢١- تقع بحيرة ناصر في جنوب مصر ()
- ٢٢- يقع جبل الشايب في شرق مصر ()
- ٢٣- البحيرة هي مساحة من المياه يحيط بها اليابس من جهتين ()
- ٢٤- تحيط المياه بشبه جزيرة سيناء من اربع جهات ()

السؤال الخامس اكتب ما تشير اليه العبارات الاتية

- ٢٥- مساحة من اليابس تحيط بها المياه من ثلاث جهات ()
- ٢٦- مساحة من المياه يحيط بها اليابس من جميع الجهات ()
- ٢٧- ارض منخفضة تحت مستوي سطح البحر ()
- ٢٨- مساحة من الماء المالح اقل من المحيط ()

٢٩- ارض شديدة الارتفاع ولها قمة وجوانبها شديدة الانحدار ويزيد ارتفاعها عن الف متر ()

السؤال الثالث: اسئلة متنوعة

حدد أوجه الاختلاف بين (الهضبة والسهل، مع ذكر مثال لكل منهما)

.....

ما العلاقة بين السهول الفيضية وحرقة الزراعة ؟

.....

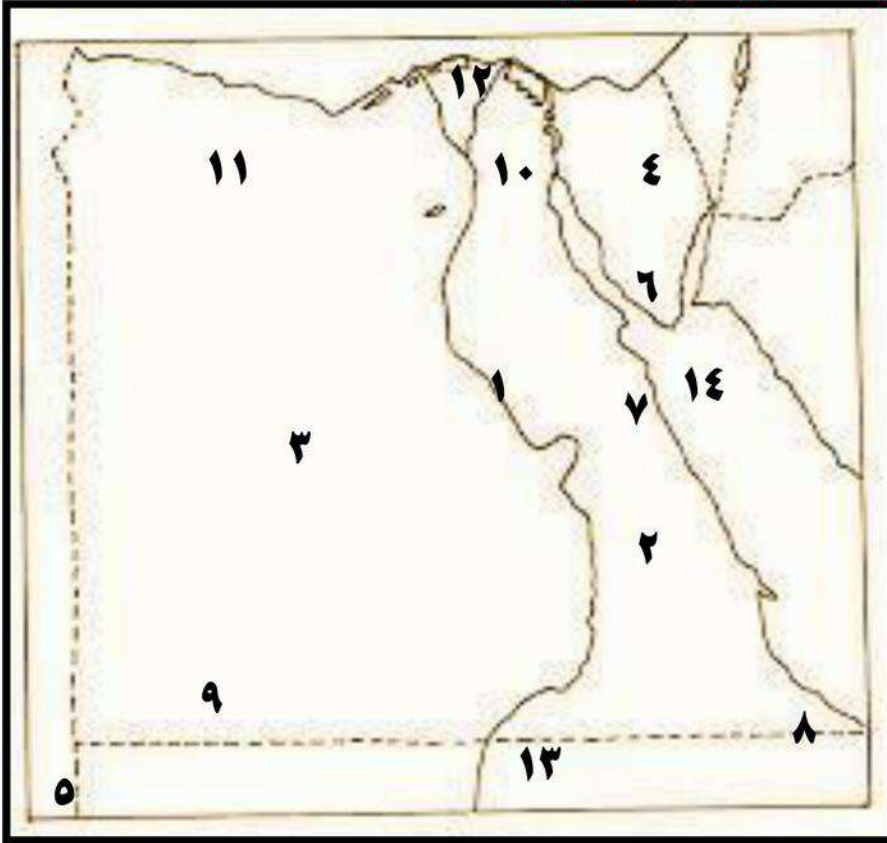
وضح نتائج كل من التعرية المائية والتعرية الهوائية ؟

.....

فسر تلوين الحدود الشمالية لمصر باللون الازرق

.....

س- امامك خريطة صماء وضع عليها مدلول الأرقام الآتية :-

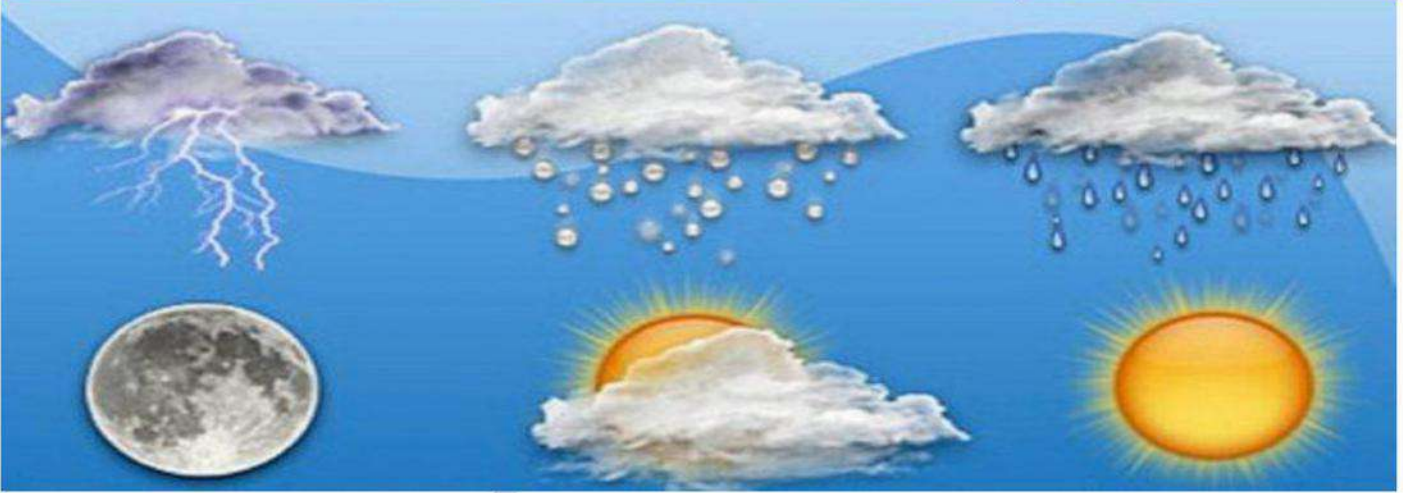


- ١- نهر
- ٢- الصحراء
- ٣- الصحراء
- ٤- شبه جزيرة
- ٥- جبل
- ٦- جبل
- ٧- جبل
- ٨- جبل
- ٩- هضبة
- ١٠- تلال
- ١١- منخفض
- ١٢- بحيرة
- ١٣- بحيرة
- ١٤- جزيرة

الدرس الثاني الطقس والمناخ

ما وصف الطقس والمناخ ؟

المناخ	الطقس	الشبه
وصف حالة الجو من حيث الحرارة والرياح والامطار	وصف حالة الجو من حيث الحرارة والرياح والامطار	
وصف حالة الجو لفترة زمنية طويلة فصل أو سنة	وصف حالة الجو لفترة زمنية قصيرة يوم أو أسبوع أو شهر.	الاختلاف
نستفيد منه في زراعة المحاصيل الزراعية	نستفيد منه في :- ١-القرارات اليومية مثل ارتداء الملابس الشتوية الثقيلة اذا كان باردا ٢-القيادة علي الطريق	الاستفادة



**ملحوظة :- قد يتغير الطقس من يوم لآخر وقد يتغير خلال اليوم الواحد فقد يكون الطقس باردا وممطرا في الصباح ويتحول الي طقس دافئ وجاف بعد الظهر
مناخ مصر مقارنة مناخ إفريقيا:**

وسط افريقيا

يسودها مناخ حار
وممطر طوال العام

مصر

المناخ: صحراوي حار
في معظم الأراضي
المصرية.

أدوات قياس عناصر الطقس:

سرعة الرياح	تحديد اتجاه الرياح	كمية المطر	درجة الحرارة
تقاس بـ الأنيمومتر	بـ دوارة الرياح أو جورب الرياح.	تقاس بـ مقياس المطر	تقاس بـ ميزان الحرارة (الترمومتر).
			

دور التكنولوجيا في قياس عناصر الطقس:

١ - الأقمار الصناعية	٢ - محطات الأرصاد الجوية:	٣ - برامج الهاتف المحمول
<p>هناك أقمار صناعة خاصة بالطقس تدور حول الأرض تستخدم في جمع بيانات دقيقة عن عناصر الطقس.</p>	<p>يقوم خبراء الأرصاد في محطات الأرصاد الجوية بتجميع البيانات وتحليلها باستخدام الكمبيوتر. توقع الأحوال الجوية في المستقبل القريب.</p> <p>تمثيل البيانات الخاصة بعناصر الطقس، والمناخ على خرائط الطقس مثل: خريطة درجة الحرارة العظمى والصغرى في المدن الكبرى.</p>	<p>يمكنك تحميل أحد البرامج الخاصة بالطقس على جهاز التليفزيون المحمول والذي يحدد لك حالة الطقس بالرسوم المتحركة والخرائط التفاعلية.</p>



وتوجد في مصر (الهيئة العامة للأرصاد الجوية المصرية) ويتبعها عدد كبير من محطات الأرصاد الجوية في محافظات مصر.

وهناك العديد من الأنشطة التي تستفيد من خدمات الأرصاد الجوية مثل:

- ١ - صيد الأسماك.
- ٢ - الزراعة.
- ٣ - الاتصالات.
- ٤ - النقل البري والبحري والجوي.
- ٥ - الصناعة.
- ٦ - السياحة.

تدريبات

السؤال الأول: ضع علامة (√) أمام العبارة الصحيحة و علامة (×) أما العبارة غير الصحيحة:

- ١- سيراليون يتصف مناخها بأنه مداري مطير. ()
- ٢- قارة إفريقيا يسود جميع أجزائها المناخ المداري الحار فقط. ()
- ٣- دورة الرياح تستخدم لتحديد اتجاه الرياح. ()
- ٤- معرفة المناخ السائد يساعدنا على اتخاذ قراراتنا اليومية ()
- ٥- النقل البحري يستفيد من خدمات الارصاد الجوية ()
- ٦- البرامج الخاصة بحالة الجو على التليفون المحمول تصف المناخ ()
- ٧- يجب ان يستمع الصيادون للنشرة الجوية قبل الخروج الي رحلات الصيد ()
- ٨- معرفة احوال الطقس تساعدك في تحديد نوع الملابس ()
- ٩- يتغير المناخ من يوم الي اخر كما يتغير عدة مرات خلال اليوم ()
- ١٠- لمعرفة سرعة الرياح فاننا نستخدم الأنيمومتر ()
- ١١- بيان الهيئة العامة للارصاد الجوية بانخفاض درجة الحرارة غدا يعد تنبؤا بحالة الطقس ()

السؤال الثاني: اختر الإجابة الصحيحة مما يلي:

- ١٢- الأنيمومتر جهاز يساعد على قياس..... (كمية المطر - سرعة الرياح - درجة الحرارة - اتجاه المطر)
- ١٣- يمكن توقع الأحوال الجوية في المستقبل القريب من خلال..... (الأنيمومتر. - جوارب الرياح. - ميزان الحرارة. - الأقمار الصناعية)
- ١٤- الطقس والمناخ يختلفان في..... (درجات الحرارة - سرعة الرياح - كمية المطر- الفترة الزمنية)
- ١٥- اذا علمت ان الطقس اليوم بارد فان اول قرار سوف تتخذه قبل ذهابك للمدرسة هو تحديد..... (الطعام - الملابس - وسيلة النقل - الطريق)
- ١٦- الرابط بين مفهوم الطقس والمناخ هو معرفة..... (حالة الجو - النشاط الاقتصادي - انواع التضاريس - فصول السنة)
- ١٧- لمعرفة درجة الحرارة خلال اليوم فاننا نستخدم..... (الأنيمومتر. - جوارب الرياح. - الترمومتر. - دورة الرياح)
- ١٨- يسود مصر مناخ..... (استوائي - صحراوي- مداري- قطبي)
- ١٩- الهيئة المسئولة عن التنبؤ بالأحوال الجوية في مصر..... (الهيئة العامة للاستعلامات- الجهاز المركزي للتعبئة والاحصاء- وزارة الصحة والسكان- الهيئة العامة للارصاد الجوية)

السؤال الثالث اكمل العبارات الاتية :-

- ٢٠- معظم الاراضي المصرية يسودها المناخ.....
- ٢١- يمكننا قياس سرعة الرياح ب.....
- ٢٢- الامطار تسقط علي مصر في فصل.....
- ٢٣- الطقس والمناخ كلاهما يصف حالة.....
- ٢٤- الترمومتر يستخدم في قياس درجات..... اما دورة..... تستخدم في تحديد اتجاه الرياح

السؤال الرابع صوب ما تحته خط :

- ٢٥- وصف حالة الجو خلال يومين او ثلاثة تعتبر مناخا
٢٦- تقع معظم الاراضي المصرية في الاقليم الاستوائى
٢٧- يستخدم الترمومتر في قياس كمية المطر

السؤال الثالث :- اسئلة متنوعة :

حدد اثنين من الأنشطة الاقتصادية يؤثر فيهما الطقس.

.....

حدد وجه الشبه والاختلاف بين الطقس والمناخ ؟

.....

وضح اهمية الاقمار الصناعية في قياس عناصر الطقس ؟

.....

كيف نستفيد من بيانات الارصاد الجوية ؟

.....

حدد اي من الجمل التالية تصف حالة الطقس وايها تصف حالة المناخ

- ١- في الاسبوع القادم نتوقع هطول امطار غزيرة
- ٢- غالبا ما يكون فصل الصيف جاف وحرار في مصر
- ٣- كان الشهر الماضي باردا علي غير عادته من كل سنة
- ٤- يعتمد عليه المصريون في تحديد نوع المحاصيل الزراعية
- ٥- السماء اليوم صافية مع درجات حرارة عالية تقترب من الاربعين درجه



الدرس الثالث

البيئات المصرية ومواردها الطبيعية

لقد اختص الله مصر بموقع جغرافي فريد ومظاهر سطح متعددة ومساحة كبيرة مما أدى إلى تنوع البيئات المصرية فيها.

أنواع البيئات المصرية:

بيئة ساحلية

تضم سواحل تتميز بمظاهرها الخلابة.

بيئة زراعية

تضم نهر النيل أطول أنهار العالم.

بيئة صحراوية

تضم الصحراء السوداء والصحراء البيضاء، وتضم جبالا يصل ارتفاعها إلى ٢٦٢٩ مترا

البيئات المصرية



لكل بيئة من البيئات المصرية خصائص طبيعية تميزها، تتمثل هذه الخصائص في:

أولا: البيئة الصحراوية: تمثل معظم مساحة مصر وتشمل

١) الصحراء الغربية.	٢) الصحراء الشرقية.	٣) شبه جزيرة سيناء.
الكثبان الرملية وهي تجمعات كبيرة من الرمال مثل بحر الرمال العظيم	الجبال الشاهقة والرمال الذهبية مثل جبال البحر الاحمر	الجبال الشاهقة والرمال الذهبية مثل جبل سانت كاترين

٢- الصحراء البيضاء يغطيها اللون الأبيض، وتعتبر متحفا مفتوحا لدراسة المظاهر التضاريسية والحفريات والحياة البرية.

٣- الصحراء السوداء تتميز بجمالها وهضابها المغطاة باللون الأسود بسبب بقايا الانفجارات البركانية التي جفت على مدى ملايين السنين.

بم تفسر أهمية الصحراء البيضاء والصحراء السوداء؟

تعتبر مقصدا للسياح لتمييزهما بالمناظر الخلابة

تتميز الصحراء البيضاء بانها تدخل في صناعة الزجاج والخلايا الشمسية

المعادن: تنتشر المعادن في

شبه جزيرة سيناء

الصحراء الشرقية:

الصحراء الغربية:

مناجم (الحديد – الفوسفات) مناجم (النحاس – الذهب) مناجم (المنجنيز – النحاس – التنتالوم)

وقد ساعدت تلك المعادن على قيام العديد من الصناعات مثل الحديد والصلب والصواريخ والحلي.

ملحوظة بوجود في البيئة الصحراوية مصادر للطاقة مثل الفحم والبتروم والغاز الطبيعي

ثانيا: البيئة الزراعية:

توجد في (١) دلتا النيل. (٢) وادي النيل (٣) منخفض الفيوم

تضم الجزء الأكبر من الأراضي الزراعية في مصر

الاهمية:

تربة خصبة تزرع فيها جميع المحاصيل الصيفية والشتوية.

خصائصها:

تعتمد على مياه نهر النيل في جميع مجالات الحياة.

نهر النيل:

يجري نهر النيل في الأراضي المصرية

من الجنوب إلى الشمال ليصب في البحر

المتوسط، و إذا تتبععت مسار النيل جنوبا ستجد:

١ – السد العالي بأسوان:

يخزن المياه لري المناطق الزراعية

على طول نهر النيل على مدار العام .

ويوجد في جنوب مصر .

٢ – بحيرة ناصر:

• توجد أمام السد العالي.

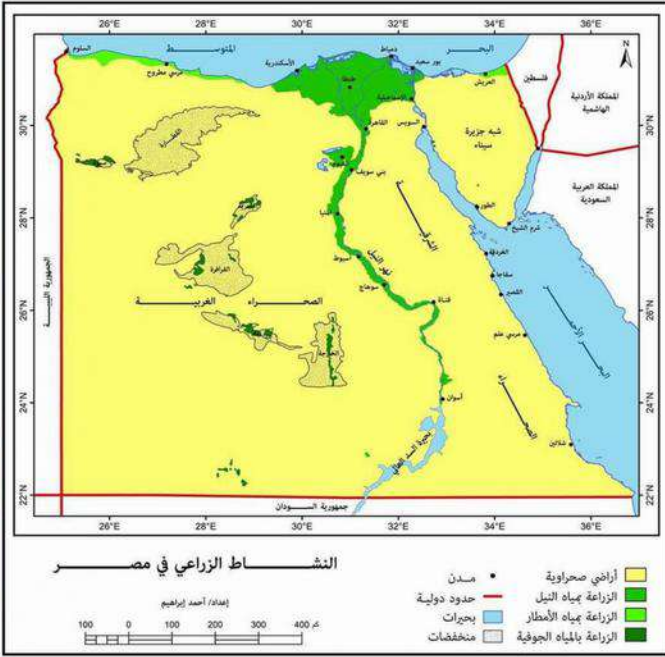
• تعتبر من أكبر البحيرات الصناعية في العالم.

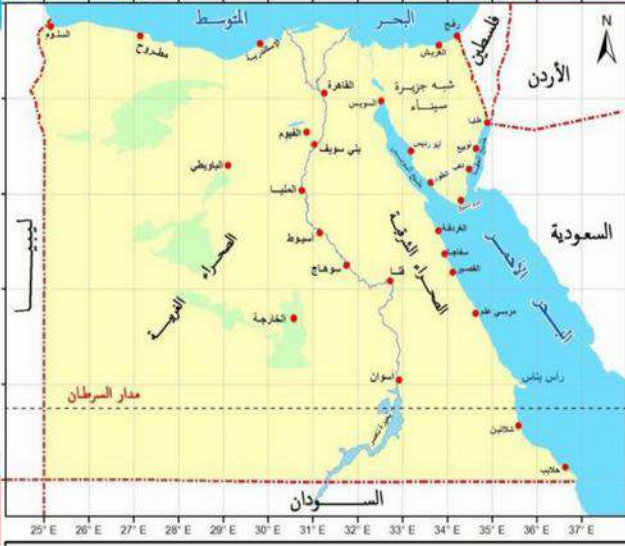
• تعد موطننا للكثير من الأسماك.

ثالثا: البيئة الساحلية:

تتمثل في الشريط الساحلي للبحر المتوسط شمالا والبحر الأحمر في الشرق.

توجد في (١) ساحل البحر المتوسط. (٢) ساحل البحر الأحمر.





خصائصها:

1. أراض شبه مستوية السطح وتكون واسعة عند البحر المتوسط وضيقة عند البحر الأحمر وذلك لاقترب جبال البحر الأحمر من الساحل.
2. تنتشر الشعب المرجانية في مناطق عديدة.

أهم الموارد الطبيعية في البيئة الساحلية:

الشعاب المرجانية علي البحر الأحمر:

تنتشر على طول ساحل البحر الأحمر وخليجي السويس والعقبة في مصر. تتميز بمناظرها وألوانها الخلابة التي تجذب السياح إليها.

البحر المتوسط:

- بعض المناطق تنتشر بها موارد تستخدم في العديد من الصناعات مثل صناعة الخزف.
- الغاز الطبيعي

تدريبات

السؤال الأول: صوب ما تحته خط.

- 1- بحر الرمال العظيم يوجد في الصحراء الشرقية. ()
- 2- بحيرة ناصر أصغر بحيرة صناعية في العالم. ()
- 3- ساحل البحر الأحمر يتميز بالاتساع. ()
- 4- تزرع المحاصيل الصيفية والشتوية في البيئة الساحلية. ()
- 5- الزراعة في الدلتا ووادي النيل في مصر تعتمد علي مياه الابار. ()
- 6- السد العالي يوجد في شمال نهر النيل. ()
- 7- بحيرة البرلس تعد اكبر بحيرة صناعية في العالم. ()
- 8- تنتشر الاراضي الزراعية حول البحر المتوسط. ()

السؤال الثاني: ضع دائرة حول الإجابة الصحيحة مما يلي:

- 1- البيئة التي تشمل معظم مساحة مصر هي.....
(أ) البيئة الساحلية. (ب) البيئة الزراعية. (ج) البيئة الصحراوية. (د) البيئة الصناعية.
- 2- الشعاب المرجانية في مصر تنتشر على ساحل.....
(أ) البحر المتوسط. (ب) البحر الأحمر. (ج) الدلتا (د) الخليج العربي.
- 3- تنتشر الأراضي الزراعية في مصر في.....
(أ) ساحل البحر الأحمر (ب) الصحراء الشرقية. (ج) وادي النيل. (د) الصحراء البيضاء.
- 4- بحر الرمال العظيم يوجد في.....
(أ) الصحراء الغربية (ب) الصحراء الشرقية. (ج) شبه جزيرة سيناء. (د) الصحراء البيضاء.
- 5- الموقع الجغرافي ومظاهر السطح ومساحة مصر الكبيرة كل ذلك ادي الي.....
(أ) تنوع البيئات (ب) توحيد البيئات . (ج) ثبات البيئات . (د) اختلال البيئات .
- 6- الكثبان الرملية تنتشر في البيئة.....
(أ) البيئة الساحلية. (ب) البيئة الزراعية. (ج) البيئة الصحراوية. (د) البيئة الصناعية.
- 7- تخزين المياه لري المناطق الزراعية علي مدار العام.....

- ٨- سطح الاراضي الزراعية في مصر يتميز بانه
 (أ) متعرج . (ب) مستو . (ج) رملي . (د) صخري .
- ٩- البيئات الساحلية مرتبطة بوجود
 (أ) الانهار . (ب) البحار . (ج) المنخفضات . (د) الجبال .
- ١٠- ساحل البحر الاحمر يتميز بوجود
 (أ) الانهار . (ب) البحار . (ج) المنخفضات . (د) الجبال .
- ١١- السهول الساحلية علي البحر الاحمر ضيقة بسبب
 (أ) كثرة الجزر . (ب) الكثبان الرملية . (ج) تعرج الساحل . (د) اقتراب الجبال .
- ١٢- تخلو مصر من البيئة
 (أ) الزراعية . (ب) القطبية . (ج) الصحراوية . (د) الساحلية .
- ١٣- تخلو البيئة الصحراوية من
 (أ) المنخفضات . (ب) الهضاب . (ج) الجبال . (د) الجزر .
- ١٤- يتشابه معدنا النحاس والذهب في ان كليهما يستخرجان من
 (أ) الصحراء الشرقية - الصحراء الغربية - الصحراء الشمالية- شبه جزيرة سيناء (د) اقتراب الجبال .

السؤال الثالث: اكمل العبارات الآتية بما يناسبها من كلمات مما بين القوسين:

(الصحراوية - المرتفعات - الشعاب المرجانية - الغربية - الدلتا- البيضاء - مساحتها)

- ١- تنتشر على ساحل البحر الأحمر.....
- ٢- تتميز شبه جزيرة سيناء بانتشار.....
- ٣- تتنوع البيئات الطبيعية في مصر بسبب اتساع.....
- ٤- الصحراء البيضاء في مصر جزء من الصحراء.....
- ٥- تشمل البيئة الزراعية في مصر وادي النيل و.....
- ٦- تشغل معظم مساحة مصر البيئة.....
- ٧- تعتمد صناعة الخلايا الشمسية والزجاج علي الرمال.....

السؤال الرابع اكتب كلمة صواب امام العبارة الصحيحة وكلمة خطأ امام العبارة غير الصحيحة

- ١- تعتمد الحياة في البيئة الصحراوية علي مياه نهر النيل ()
- ٢- بحيرة ناصر موطن لكثير من الاسماك ()
- ٣- ساعد الموقع الجغرافي لمصر ومظاهر السطح علي تنوع البيئات الطبيعية في مصر ()
- ٤- المحاصيل الزراعية في مصر تتنوع بين محاصيل صيفية وشتوية ()
- ٥- تنتشر الكثبان الرملية في الصحراء الغربية ()
- ٦- عند زيارتك للبيئة الزراعية يمكنك ملاحظة الكثبان الرملية بها ()
- ٧- تضم البيئة الصحراوية الجزء الاكبر من الاراضي المصرية ()
- ٨- تتميز البيئة الزراعية بسطحها المستوي ()
- ٩- تعد بحيرة السد العالي من البحيرات الطبيعية في مصر ()
- ١٠- يمكنك الاستمتاع بالشعاب المرجانية عند زيارتك لسواحل البحر المتوسط ()

السؤال الخامس اسئلة متنوعة :

١- اشرح أسباب تنوع البيئات الطبيعية في مصر.

.....

٢- وضح العلاقة بين نهر النيل والبيئة الزراعية ؟

.....

٣- ماذا يحدث اذا كانت مساحة مصر صغيرة ؟

.....

٤- وضح وجه التشابه والاختلاف بين البيئة (الزراعية والصحراوية والساحلية) ؟

.....

.....

٥- بم تفسر وجود زراعة في الوادي والدلتا ؟

.....

٦- بم تفسر تسمية الصحراء البيضاء والصحراء السوداء بهذا الاسم ؟

.....

٧- فسر لا تصلح مياه البيئة الساحلية للشرب ؟

.....

٨- اكتب سببا لأهمية انشاء السد العالى ؟

.....

الدرس الرابع نحو حياة مستدامة

اولا الموارد الطبيعية :

موارد طبيعية متجددة	موارد طبيعية متجددة
هي موارد طبيعية تنفذ بكثرة استخدام الانسان لها . وتشمل الموارد المعدنية : مثل الحديد والمنجنيز والنحاس وغيرها . مصادر الطاقة الحفرية : التي تستخرج من باطن الارض مثل البترول والفحم والغاز الطبيعي . هذه الموارد تحتاج لآلاف السنين لتتشكل وتكون كميتها محدودة لذا فان الاستخدام غير المسئول يعرضها للنفاذ	هي الموارد التي لا تنفذ رغم استخدامها المستمر لها . يتم تفسير . لانها متجددة كالمياه والتربة والهواء . سوء استخدامنا لها يعرضها للتلوث ويضر بصحتنا وحياتنا

ثانيا المحافظة علي موارد البيئة لتحقيق الحياة المستدامة :

النمية المستدامة: هي اسلوب حياة يهدف الي التعامل بشكل مسئول مو موارد بيئتنا وترشيد استهلاكنا لها وبالتالي تقليل النفايات .

لاحظان : الحياة المستدامة ليست مسؤولية الحكومة وحدها بل هي مسئولية كل فرد في المجتمع .

موارد البيئة التي يجب الحفاظ عليها :

أولا: الهواء: أهميته: أنه من الموارد الطبيعية المهمة في حياتنا.

أسباب تلوث الهواء:

دخان المصانع. و عوادم السيارات و حرق قش الأرز في البيئة الزراعية

جهود الدولة لخفض تلوث الهواء : تعمل الدولة علي ...؟

- 1- استخدام السيارات التي تعمل بالغاز الطبيعي بدلا من البنزين .
- 2- التوعية بضرورة تقليل الاعتماد علي السيارات الخاصة لخفض نسبة العوادم .

دور الفرد لخفض نسبة تلوث الهواء : من خلال :

- 3- استخدام الدراجات بدلا من السيارات
- 4- زراعة النباتات في البيئة المحيطة .



ثانيا: التربة:

أهميتها:

تعد التربة موردا طبيعيا مهما لزراعة المحاصيل الزراعية التي نعتمد عليها في الغذاء والصناعة..

أسباب تلوث التربة: إسراف كثير من المزارعين في

- استخدام الأسمدة الكيميائية لزيادة خصوبة التربة.
- استخدام المبيدات الحشرية وتجريف التربة

جهود الدولة للحفاظ علي التربة :

- ✚ استخدام السماد العضوي .
- ✚ وضع قوانين تجرم تجريف التربة

ثالثا: المياه:

أهميتها: هي سر الحياة على سطح الأرض لذلك يجب علينا الحفاظ عليها.

أسباب تلوث المياه



- إلقاء مياه الصرف الصحي

- إلقاء مياه الصرف الزراعي الملوثة

- بالأسمدة الكيميائية والمبيدات الحشرية.

- إلقاء نفايات المصانع.

- إلقاء معظم النفايات في النهر أو البحر وهي من المواد البلاستيكية مثل : الزجاج والأكياس التي تتحلل إلى أجزاء صغيرة جدا.

دور الدولة: كيف نحافظ على المياه من التلوث:

- تفرض عقوبات على كل من يلوث مياه نهر النيل.
- تعمل على استخدام وسائل ري حديثة لتقليل فقدان الكثير من المياه.
- توفر مصادر جديدة للمياه مثل (حفر الآبار – بناء السدود لتخزين مياه الأمطار).

دور الفرد: يمكنك ترشيد استهلاك المياه عن طريق :

- استخدام الدش بدلا من حوض الاستحمام.
- غلق صنوبر المياه أثناء تنظيف أسنانك .

رابعا : الطاقة:

اتجهت دول العالم لاستخدام مصادر الطاقة المتجددة مثل (الشمس – الرياح – الطاقة الكهرومائية المولدة من المياه) . **بم تفسر ؟**

لأنها طاقة نظيفة لا تتسبب في تلوث البيئة.

كيفية المحافظة على الطاقة:

دور الدولة: قامت مصر بإنشاء محطات

توليد الكهرباء من الطاقة المتجددة مثل:

- محطة كهرباء **السد العالى** لتوليد الكهرباء من **المياه**.
- محطة **الكريما** في الجيزة لتوليد الكهرباء من **الطاقة الشمسية**.
- محطة **الزعفرانة** في محافظة البحر الأحمر لتوليد الكهرباء من **طاقة الرياح**.

دور الفرد:

- إطفاء المصابيح والأجهزة الكهربائية غير المستخدمة.
- استخدام مصابيح موفرة للطاقة.

جهود الدولة لتحقيق التنمية المستدامة:

تعمل الحكومة المصري على تنفيذ أهداف خطة التنمية المستدامة التي أعدتها الأمم المتحدة لمساعدة البلدان على حماية مواردها وتوفير حياة مستدامة.

لذلك أطلقت الدولة مبادرة **إتخضر للأخضر** لحث المواطنين على:

- ١ - المشاركة في الحفاظ على البيئة.
- ٢ - ترشيد إستهلاك الغذاء والطاقة.
- ٣ - التوعية بأهمية التشجير وإعادة تدوير المخلفات.

تدريبات

السؤال الأول: ضع علامة (√) أمام العبارة الصحيحة وعلامة (×) أمام العبارة الغير صحيحة:

- ١ - حرق قش الأرز يؤدي إلى تلوث الماء. ()
- ٢ - مخلفات السفن التي تلقى في البحار تؤثر سلبا على صحة الإنسان. ()
- ٣ - المشكلات البيئية ظهرت بسبب حسن استخدامنا للموارد. ()
- ٤ - المبيدات الحشرية تستخدم لقتل الافات الضارة في الزراعة ()
- ٥ - الدولة تبذل جهودا كبيرة للحفاظ على البيئة ومواردها ()
- ٦ - تنتشر مشكلة حرق قش الارز في البيئة الساحلية ()
- ٧ - يؤدي الاسراف في استخدام المبيدات الحشرية الي تلوث التربة ()
- ٨ - كلما زاد عدد السكان في المدينة زادت نسبة تلوث الهواء ()

السؤال الثاني: صوب ما تحته خط:

- ١ - الإسراف في استخدام الأسمدة الكيميائية يؤدي إلى تلوث الهواء. ()
- ٢ - الهواء من الموارد الطبيعية المهمة لحياتنا حيث أننا نتنفس ثاني أكسيد الكربون. ()
- ٣ - تستخدم المبيدات الحشرية لزيادة خصوبة التربة ()

- ٤- يؤدي دخان المصانع الي ظهور السحابة السوداء ()
٥- السحابة السوداء من اسباب تلوث التربة ()

السؤال الثالث: اكمل العبارات التالية بالكلمات المناسبة مما بين القوسين:

(الماء- التربة - الاسكندرية - الهواء- البحر - الأسماك- الهواء - السوداء- الامراض)

- ١- تلوث الماء يلحق الضرر ب.....
- ٢- سر الحياة على سطح الأرض يتمثل في.....
- ٣- مصطلح السحابة السوداء يرتبط بتلوث.....
- ٤- حرق قش الأرز في البيئة الزراعية يؤدي إلى تكون السحابة.....
- ٥- اكثر المحافظات التي يتوقع ان تنتشر بها تلوث البحار.....
- ٦- اسراف المزارعين في استخدام الاسمدة الكيماوية يؤدي الي تلوث.....
- ٧- تقوم الدولة بوضع خطة لتأمين كمية كبيرة من المياه عن طريق تحلية مياه.....
- ٨- دخان المصانع يحتوي علي مواد كيميائية خطيرة تؤدي الي اصابة الافراد ب.....
- ٩- حرق قش الارز يؤدي الي تلوث.....

السؤال الرابع: اختر الاجابة الصحيحة مما بين الاقواس :-

- ١- اي من البحار التالية يعد من اكثر بحار العالم تلوثا البحر (الاحمر - المتوسط - الاسود- الصين)
- ٢- مشكلة عوادم السيارات تعبر عن سوء استخدام مورد..... (التربة - الهواء - الماء - الشمس)
- ٣- الاسراف في استخدام الاسمدة الكيماوية في الزراعة يؤدي الي (تلوث الهواء - تلوث الانهار - تلوث التربة - تلوث المياه)
- ٤- اذا تم حرق قش الارز في محافظة الشرقية فأى من المحافظات التالية تتعرض معها لتلوث الهواء (اسوان - الوادي الجديد - مطروح - القليوبية)
- ٥- لمواجهة مشكلة نقص كميات المياه تلجأ الدولة الي تحلية مياه (البحر- النهر-الصرف- الامطار)
- ٦- من مظاهر التلوث الموجود في مصر (قطع الغابات - خصوبة التربة - حرق قش الارز- ادخنة البراكين)
- ٧- تلوث الماء يحدث نتيجة القاء في البحر (الاسماك الحية -الزجاجات البلاستيكية- ادخنة المصانع)
- ٨- يتسبب حرق قش الارز في تلوث (التربة - الهواء - الماء - الشمس)
- ٩- تتلوث مياه نهر النيل نتيجة (حرق قش الارز- القاء المخلفات- دخان المصانع- عوادم السيارات)
- ١٠- يتلوث الهواء في محافظة القاهرة بسبب (عوادم السيارات- المبيدات الحشرية- الاسمدة الكيماوية - الصرف الصحي)
- ١١- البيئة المصرية التي تنتشر بها مشكلة حرق قش الارز هي البيئة (الزراعية- الصناعية- الساحلية- الصحراوية)
- ١٢- المورد الطبيعي المتجدد الذي لا ينفد باستخدام الانسان له (الحديد - البترول - الماء - الفحم)
- ١٣- المورد الطبيعي الذي يتعرض للنفاذ باستخدام الانسان له (الهواء - الماء - الفحم - الشمس)
- ١٤- الهدف من استخدام السيارات التي تعمل بالغاز الطبيعي بدلا من البنزين تقليل تلوث (الهواء - الانهار - التربة- البحار)
- ١٥- اي من مصادر الطاقة التالية تحافظ علي نظافة البيئة؟ (الفحم - الغاز - البترول - الرياح)
- ١٦- لخفض نسبة التلوث تدعو الدولة الي استخدام السيارات التي تعمل بالغاز الطبيعي بدلا من (الفحم - البنزين - الكهرباء - المازوت)
- ١٧- أطلقت الدولة مبادرة لحماية البيئة (اتحضر للاخضر-قادرين باختلاف - حياة كريمة)

اسئلة متنوعة :-

١- اذكر أسباب تلوث المياه؟

٢- ما مقترحاتك لحل مشكلة نقص المياه؟

٣- ما مقترحاتك للحفاظ علي المياه العذبة (نهر النيل)؟

٤- ما مقترحاتك لمواجهة مشكلة التلوث في مصر؟

٥- ما النتائج المترتبة علي حرق قش الارز؟

٦- ما النتائج المترتبة علي تلوث المياه؟

٧- بم تفسر استخدام المزارعين للمبيدات الحشرية؟

٨- فسر اسباب تلوث التربة؟

٩- ما نتائج سوء استخدامنا للموارد الطبيعية؟

١٠- بم تفسر اتجاه العالم لاستخدام مصادر الطاقة المتجددة؟

١١- اكتب دليلا واحدا علي ان البترول مورد طبيعي غير متجدد؟

١٢- ما النتائج المترتبة علي سوء استخدامنا للموارد الطبيعية؟

الدرس السادس

جمال حمدان

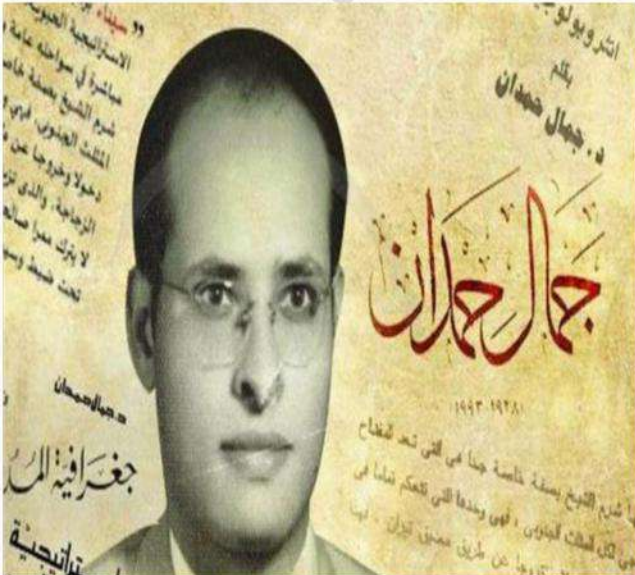
من هو؟

كان جمال حمدان عالما جغرافيا وكاتبا معروفا بحبه الشديد لوطنه مصر وإخلاصه له.

ولد في محافظة القليوبية عام ١٩٢٨ م .

اهتماماته :

اهتم بدراسة مصر فكتب عن موقعها بالنسبة للعالم وخصائصها الجغرافية وتاريخها وحضاراتها.



اهتم بدراسة الجوانب السياسية والاقتصادية والاجتماعية لمصر وذلك لتأثيرها في تشكيل شخصية مصر.

حياته: وأعماله

- ١ - كرس حياته كلها للكتابة.
- ٢ - ألف أكثر من ٢٥ كتابا باللغتين العربية والانجليزية.
- ٣ - كما نشرت له مقالات متعددة في الصحف والمجلات.
- ٤ - أكثر كتبه شهرة كتابه الرائع (شخصية مصر) الذي احتاج لإتمامه إلى ١٠ سنوات من الجهد والعمل ونشر عام ١٩٨٥م، مما يدل على مثابرته من أجل تحقيق هدفه.
- حصل على العديد من الجوائز وقد تم اختياره شخصية معرض القاهرة الدولي للكتاب الـ ٥١ لعام ٢٠٢٠م تقديرا لأعماله ومكانته كمفكر وعالم مصري قدير.
- توفي جمال حمدان عام ١٩٩٣م، وترك رصيда علميا لا يزال يتعلم منه الكثيرون.

سيد درويش



- كان سيد درويش مطربا وملحنا مصريا،
- لحن وغنى العديد من الأغاني التي أصبحت جزءا من التراث المصري
- ولقب بـ (أبو الموسيقى المصرية الشعبية).
- ولد في حي كوم الدكة، محافظة الإسكندرية ١٨٩٢م.
- عمل في شبابه في مجال البناء ليوفر المال لأسرته قبل أن تكتشف مواهبه الموسيقية،
- عشق الموسيقى العربية القديمة، ومزجها بالفن الشعبي المصري (الفولكلور) والآلات الموسيقية الغربية ليؤلف أحيانا ملهمة تجمع بين الأصالة والمعاصرة.

اشتهرت موسيقاه بين الناس، بسبب موضوعاتها الإجتماعية والوطنية.

كان سيد درويش يرى أن الموسيقى وسيلة للتعبير عن المشاعر وليست فقط للترفيه.

قال عنه الموسيقار محمد عبد الوهاب " سيد درويش هو الذي جعلني أستمع للغناء بحسي وعقلي".

أعماله:

ألف خلال حياته العديد من الأغاني والمسرحيات الغنائية .

- كانت ألحان وأغاني سيد درويش تتصدر مظاهر الاحتفال في ثورة ١٩١٩م، فما إن تذكر الثورة إلا وتذكر معها أغانيه الخالدة مثل **للمقوم يا مصري لله، لله أنا المصري كريم العنصرين** وغيرها من أغانيه العظيمة الباقية حتى اليوم.

- ويعد لحن أغنية " بلادي بلادي " والتي أصبحت النشيد الوطني المصري من أكثر أعماله شهرة.
توفي سيد درويش عام ١٩٢٣م، وترك تراثا موسيقيا وغنائيا كبيرا.

تدريبات

السؤال الأول: لماذا اهتم جمال حمدان بدراسة الجوانب المختلفة لمصر

السؤال الثاني: اذكر أهم أعمال جمال حمدان.

السؤال الثالث: اذكر أهم أعمال سيد درويش.

السؤال الرابع في رأيك كيف يمكن للموسيقي أن تؤثر في الشعوب؟

الوحدة الثالثة

الدرس الأول

الحرف التراثية

الدرس الثاني

المستنثمر الصغير

الدرس الثالث

معا لحياة افضل

الدرس الرابع

حقوق الاطفال

شخصيات مصرية مؤثرة

طه حسين - طلعت حرب

الدرس الاول الحرف التراثية

الحرف اليدوية التراثية: هي الصناعات المعتمدة على الأيدي العاملة، وقد عرفتها مصر منذ القدم.

اولا شجع تراث بلدك :

تعتبر منطقة **النوبة** التابعة لمحافظة اسوان من اشهر المناطق التي تتعدد بها اشكال الحرف التراثية مثل :

الاطباق والسلال الملونة تصنع من الخوص الذي يصنع من اوراق النخيل .

: تصنع من الفخار وتستخدم في حفظ المياه باردة للشرب .

: ينسج علي النول اليدوي برسوماته البديعة .

القلة

السجاد اليدوي

يمكن ان نجد الكثير من الحرف في العديد من المعارض الوطنية مثل **معرض تراثنا الوطني** . الذي يقام برعاية رئيس الجمهورية وجهاز تنمية المشروعات .

أنواع الحرف والصناعات التراثية في مصر:

١ - صناعة الفخار



- من أقدم الصناعات اليدوية.
- تنتشر هذه الحرف في العديد من القرى المصرية.
- تعتمد على الإبداع والإحساس الفني للصانع.
- يقوم الصانع بتشكيل طين الفخار بيديه ويتركه ليجف ثم يضعه في فرن خاص.

٢ - صناعة النسيج والسجاد اليدوي

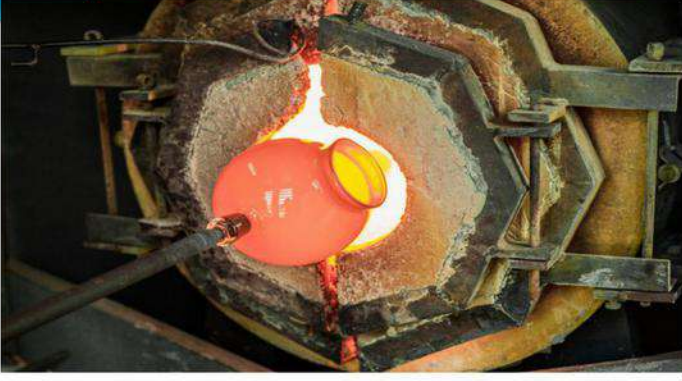


- من الحرف المدرجة على قائمة التراث العالمي في منظمة اليونسكو.
- يستخدم العمال معرفتهم الموروثة ومواهبهم الفنية لإنتاج منسوجات مطرزة.
- يعتمد العمال في صناعتهم على بعض الخامات مثل (الكتان - القطن - الصوف - الحرير).
- وتعد قرية (الحرانية) في الجيزة مقصدا لآلاف السائحين لتميزها بهذه الصناعة.

٣ - صناعة الخيامية



- من الحرف اليدوية.
- يستخدم فيها الصانع الإبرة والخيط لعمل الخيام وإنتاج قطع فنية.
- تتركز في شارع الخيامية في منطقة الأزهر في القاهرة.



٤ - صناعة الزجاج

- من الصناعات القديمة.
- يبدع الصناع في صناعة الزجاج وزخرفته في
- العديد من الأماكن مثل: (قرية جراح) في
- محافظة الدقهلية.

ثانيا أهمية الحرف التراثية :

للحرف التراثية أهمية في دعم الاقتصاد المصري حيث إنها:

- ١ - توفر فرص عمل للشباب.
- ٢ - تساعد في حماية البيئة، حيث تستخدم بعض المخلفات في بعض الحرف اليدوية.
- ٣ - تدعم السياحة المستدامة حيث يقبل السائحون على شراء منتجات الحرف التراثية.

جهود الدولة في إحياء الحرف التراثية:

تبذل الدولة جهودا كبيرة من أجل إحياء الحرف التراثية منها:

- ١ - رعاية مصالح العمال.
 - ٢ - إعداد برامج تدريبية لتعليمهم المهارات الخاصة ببعض الحرف.
 - ٣ - تسويق المنتجات من خلال المهرجانات والاحتفالات السنوية منها (معرض تراثنا للحرف اليدوية الذي أقيم في محافظة القاهرة عام ٢٠٢٠م).
- أنشأت الدولة مدينة الجلود في الروبيكي في مدينة بدر في القاهرة لتشجيع صناعة الجلود.

صناعة الجلود:



- تعد من أهم الحرف اليدوية التراثية في مصر.
- ساهمت هذه الصناعة في ازدهار الاقتصاد المصري بدرجة كبيرة.

مدينة الروبيكي في مدينة بدر بالقاهرة:

- تضم مناطق لإنتاج وفحص المنتجات الجلدية للتأكد من جودتها.
- تعد "الروبيكي" مدينة صديقة للبيئة، حيث يتم إعادة تكرير مياه الصرف الصحي واستخدامها لري الأشجار الموجودة بالقرب من هذا المكان.

الحرفيون:

- يحرص الحرفيون على مواكبة هذه المنتجات للعصر الحديث.
- لذلك يسعون إلى ابتكار الألوان والتصاميم الجديدة باستمرار.

- يشارك الصناع في ورش عمل وتدريبات متخصصة لهذه الحرفة مما يساعدهم على الحفاظ على مستوى عال لجودة هذه المنتجات.

متحف مدينة الروبيكي:

- عندما تذهب لزيارة هذه المدينة تذكر زيارة متحف المنتجات الجلدية التراثية هناك حيث يمكنك مشاهدة مراحل تطور هذه الصناعات في مصر عبر العصور.

تدريبات

السؤال الأول: ضع علامة (√) أمام العبارة الصحيحة وعلامة (×) أمام العبارة غير الصحيحة.

- ١- الحرف التراثية لها أهمية في دعم الاقتصاد المصري. ()
- ٢- الأطباق والسلال الملونة تصنع من الخوص. ()
- ٣- الحرف والصناعات التراثية انتشرت في مصر حديثا. ()
- ٤- صناعة السيارات من الصناعات اليدوية التراثية. ()
- ٥- المشغولات الذهبية من الحرف اليدوية التي توجد في مصر ()
- ٦- صناعة الزجاج تتركز في شارع الخيامية في منطقة الأزهر ()
- ٧- صناعة الفخار من الصناعات التي وضعتها منظمة اليونسكو علي قائمة التراث العالمي ()
- ٨- يصنع الخوص من أوراق النخيل ()
- ٩- يقصد العديد من السياح قرية الحرائية بالجيزة لتمييزها بصناعة المنسوجات ()
- ١٠- يؤدي انتشار الحرف اليدوية الي ارتفاع نسب البطالة ()
- ١١- يساعد الاهتمام بالحرف اليدوية علي ازدهار الاقتصاد المصري ()
- ١٢- يعد معرض تراثنا دليلا علي اهتمام الدولة باحياء الحرف التراثية ()
- ١٣- لشراء منتجات الخيامية عليك التوجه الي منطقة الفسطاط بالقاهرة ()

السؤال الثاني: اكمل العبارات الآتية بما يناسبها من كلمات مما بين القوسين:

- (السجاد اليدوي - الفخار - الدقهلية - المهرجانات - البطالة - السياحة المستدامة - الزراعية - المشغولات النحاسية)
- ١- تنتشر صناعة الفخار في البيئة.....
 - ٢- القطن من الخامات التي تدخل في صناعة.....
 - ٣- السياحة التي تلبي احتياجات السياح ومجتمعات البلد المضيف للسياحة هي.....
 - ٤- أقدم الصناعات اليدوية وتنتشر في العديد من القرى المصرية هي صناعة.....
 - ٥- النحاس مورد يدخل في صناعة.....
 - ٦- من جهود الدولة المبذولة لدعم الحرف التراثية تسويق المنتجات من خلال.....
 - ٧- تنتشر صناعة الزجاج في مصر بمحافظة.....
 - ٨- يؤدي انتشار الحرف اليدوية الي انخفاض نسبة..... بين الشباب .

السؤال الثالث: صوب ما تحته خط:

- ١- صناعة الزجاج تم إدراجها ضمن قائمة التراث العالمي. ()
- ٢- صناعة النسيج أقدم صناعة يدوية في مصر. ()
- ٣- الحرف التراثية من أهميتها تقليل فرص عمل الشباب. ()
- ٤- قامت الدولة بإنشاء مدينة الروبيكي لتشجيع صناعة النسيج. ()
- ٥- صناعة الفخار يتم إنتاجها في شارع الخيامية بالأزهر ()
- ٦- صناعة النسيج أقدم صناعة يدوية في مصر ()

السؤال الرابع اختر الاجابة الصحيحة مما بين الاقواس :-

- ١- قرية الحرانية تعد مقصدا لكثير من السياح لتمييزها بصناعة(النسيج - الزجاج - الفخار - الخيامية)
- ٢- اي من الموارد الطبيعية الاتية يدخل في صناعة الزجاج(الحديد - الرمال - التربة - النحاس)
- ٣- الحرف التراثية تساعد في دعم الاقتصاد المصري من خلال توفير
(فرص عمل - رعاية اجتماعية - فرص دراسية - رعاية صحية)
- ٤- اي من المواد الخام التالية يدخل في صناعة النسيج (القطن - الخوص - القش - الرمال)
- ٥- صناعة النسيج اليدوي تنتشر في محافظة (القاهرة - الجيزة - اسوان - الدقهلية)
- ٦- مدينة صديقة للبيئة في مصر وبها متحف المنتجات الجلدية
(الجراح - الحرانية - الروبيكي - الجيزة)
- ٧- صناعة درجتها منظمة اليونسكو ضمن قائمة التراث العالمي.....(النسيج - الزجاج - الفخار - الجلود)
- ٨- تعد من أقدم الصناعات الحرفية وتنتشر في العديد من القرى المصرية
(صناعة الزجاج - صناعة الفخار - صناعة الخيامية - صناعة النسيج)
- ٩- صناعة تنتشر في العديد من الاماكن واهم مراكزها محافظة الدقهلية
(الفخار - الخيامية - السجاد اليدوي - الزجاج)
- ١٠- الحرفة التي يوجد شارع باسمها في محافظة القاهرة هي حرفة
(صناعة الزجاج - صناعة الفخار - صناعة الخيامية - صناعة النسيج)
- ١١- معرض تقيمه الدولة من اجل احياء الحرف التراثية معرض
(الكتاب - تراثنا - الزهور - ديارنا)

السؤال الخامس اسئلة متنوعة

- ١- وضح أهمية الحرف التراثية في دعم الاقتصاد المصري ؟
.....
- ٢- وضح جهود الدولة المبذولة في احياء الحرف التراثية ؟
.....
- ٣- وضح مقترحاتك لتطوير وحياء منتجات الحرف اليدوية ؟
.....
- ٤- وضح كيف يمكن ان تساهم التكنولوجيا في تطوير بعض الحرف التراثية ؟
.....
- ٥- بم تفسر أهمية انشاء مدن متخصصة لبعض الصناعات ؟
.....
- ٦- اكتب سببا واحدا لاقامة معرض تراثنا ٢٠٢٠م؟
.....
- ٧- بم تفسر تعتبر مدينة الجلود بالروبيكي من المدن الصديقة للبيئة ؟
.....
- ٨- ما النتائج المترتبة علي اهتمام الدولة بعقد دورات تدريبية للصناع ؟
.....

الدرس الثاني

المستثمر الصغير

اولا فكرة ابتكارية

في أحد الأيام طرأت للخبير الإقتصادي (محمد طلعت باشا حرب) فكرة رائعة فقام في عام ١٩٢٠م بتأسيس (بنك مصر) .

اهمية فكرة انشاء بنك مصر ؟

وهو أول بنك وطني في تاريخ مصر لاستثمار مدخرات الشعب المصري في دعم مئات المشروعات في مصر في المجالات الآتية مثل (الصناعة – الزراعة – السياحة)



بَنك مِصْر
BANQUE MISR

نتائج انشاء بنك مصر ؟

ساعد ذلك على ازدهار الاقتصاد المصري. زادت اعداد البنوك واصبح لها فروع في كل المحافظات .

البنوك: هي مؤسسات تقدم خدمات مصرفية متنوعة.

تقدم جميع البنوك خدمات مالية متنوعة تشمل:

- ١ – قبول الودائع.
- ٢ – فتح الحسابات المختلفة.
- ٣ – إعطاء أموال إلى المستثمرين في شكل قروض.

البريد المصري:

يقدم خدمات مصرفية أيضا مثل:

- حسابات التوفير والادخار.

تنتشر مكاتب البريد في جميع أنحاء مصر.

وقد تم إنشاء (البنك المركزي المصري)

بهدف إصدار النقود والإشراف على جميع البنوك والمؤسسات المصرفية في مصر بما في ذلك البريد المصري.

ثانيا كيفية ادخار المال : اذا عليك ان تفرق بين هذه المفاهيم المهمة وهي :

ال حاجات	: هي الأشياء التي يجب أن تحصل عليها لتعيش.
ال رغبات	: هي الأشياء التي سيكون من الجيد الحصول عليها ولكنك تستطيع العيش بدونها.

الاستهلاك

: يعني إنفاق النقود لشراء الحاجات والرغبات.

المخدرات

: هي الأموال التي لن تستهلكها في إشباع رغباتك

خطوات الادخار:

- ✚ احسب مجموع الاموال التي تحصل عليها كلها .
- ✚ احسب كم تستهلك منها لشراء حاجاتك ؟ وكم تستهلك منها لاشباع رغباتك ؟
- ✚ ادخر المال الذي عادة ما تنفقه في اشباع رغباتك لأن استهلاك هذه الاموال ليس ضروريا .

لاحظ ان

هناك قاعدة اقتصادية مهمة وهي

" كلما قل الاستهلاك زاد الادخار وزاد الاستثمار وازدهر الاقتصاد."

تدريبات

السؤال الأول: ضع دائرة حول الإجابة الصحيحة:

- ١- أول بنك وطني في تاريخ مصر هو بنك.....
(أ) الأهلي. (ب) العربي. (ج) مصر. (د) الإفريقي.
- ٢- ادخار المال يساعد على.....
(أ) الاستثمار. (ب) الخدمات. (ج) السلع. (د) الواجبات.
- ٣- الماء بالنسبة للإنسان يعتبر من.....
(أ) الرفاهيات. (ب) الرغبات. (ج) الأعمال. (د) الحاجات.
- ٤- كلما زاد الاستثمار ازدهر.....
(أ) الصحة. (ب) التعليم. (ج) الاقتصاد. (د) الأمن.
- ٥- اسس بنك مصر الاقتصادي المصري.....
(أ) طلعت حرب . (ب) جمال حمدان. (ج) سيد درويش . (د) طه حسين.
- ٦- يقوم البنك باعطاء الاموال للمستثمرين علي شكل.....
(أ) خدمات. (ب) قروض . (ج) سلع . (د) ودائع .
- ٧- تتشابه البنوك ومكاتب البريد في ان كليهما يقدم خدمات.....
(أ) مصرفية . (ب) تجارية . (ج) صناعية . (د) سياحية .
- ٨- يمكن للفرد ادخار امواله في.....
(أ) الحدائق العامة . (ب) مراكز الشرطة . (ج) المكتبات العامة. (د) مكاتب البريد.
- ٩- يعد الطعام والمسكن من.....
(أ) الرفاهيات. (ب) الرغبات. (ج) الادخار. (د) الحاجات.
- ١٠- الادخار يعتمد علي تقليل نفقاتك علي.....
(أ) الانتاج. (ب) الرغبات. (ج) الاستثمار. (د) الحاجات.

السؤال الثاني: ضع علامة (√) أمام العبارة الصحيحة وعلامة (×) أمام العبارة غير الصحيحة:

- ١- يوجد فرع واحد فقط للبريد المصري داخل كل محافظة. ()
- ٢- كلما قل الاستهلاك ازدهر الاقتصاد. ()
- ٣- البريد المصري يقدم قروضا للمستثمرين. ()
- ٤- المسكن الذي تعيش فيه يعد من الرغبات. ()
- ٥- اصدار العملات الورقية من مهام البريد المصري ()
- ٦- الرغبات هي الاشياء التي يجب ان تحصل عليها لتعيش ()
- ٧- يشرف البنك المركزي المصري علي جميع المؤسسات المصرفية في مصر ()
- ٨- الاستهلاك يعني انفاق النقود لشراء الحاجات والرغبات ()
- ٩- انشأ طلعت باشا حرب بنك القاهرة ()
- ١٠- ساعد بنك مصر علي ازدهار الاقتصاد المصري ()
- ١١- يقوم البنك المركزي باصدار النقود ()
- ١٢- كلما زاد الادخار زاد الاستثمار معه ()
- ١٣- اولي خطوات الادخار هي ان تحسب مجموع الاموال التي تحصل عليها ()
- ١٤- يمكنك فتح حساب توفير في مكتب البريد المصري ()
- ١٥- يعد المأكل والمسكن من الرغبات التي يمكن ان يستغني عنها الانسان ()

السؤال الثالث اكمل العبارات الاتية :

- ١- اول بنك وطني مصري هو
- ٢- الذي انشأ بنك مصر عام ١٩٢٠م هو
- ٣- يقدم البريد المصري الخدمات المصرفية مثل حسابات و.....
- ٤- لزيادة الاستثمار يجب تقليل الانفاق علي
- ٥- تقدم لنا البنوك العديد من الخدمات المصرفية مثل
- ٦- عملية انفاق النقود لشراء الحاجات والرغبات تسمى
- ٧- البنك الذي يصدر النقود هو
- ٨- الادخار يعتمد علي تقليل نفقاتك علي

السؤال الثالث: اسئلة متنوعة

- ١- ما الفرق بين الحاجات والرغبات.
.....
- ٢- وضح أهمية الادخار في حياتك ؟
.....
- ٣- ما العلاقة بين الادخار والاستثمار ؟
.....
- ٤- ماذا يحدث اذا اختفت البنوك والمؤسسات المصرفية ؟
.....
- ٥- وضح كيف يمكن للمواطنين المصريين المساهمة في دعم الاقتصاد المصري ؟
.....
- ٦- فسر أهمية البنك المركزي المصري ؟
.....
- ٧- ما النتائج المترتبة علي انشاء بنك مصر ؟
.....

الدرس الثالث معا لحياة أفضل

الخدمات	السلع
هي أي عمل أو نشاط تقوم به الدولة لتلبية حاجات أو رغبات المواطنين مثل: المدارس، المستشفيات.	كل ما يتم إنتاجه ونقوم بشرائه مثل لمنتجات الغذائية والأجهزة الكهربائية
	

تنوع الخدمات التي تقدمها الدولة للمواطنين فتوجد:

توفر الدولة التعليم للجميع عن طريق : ١- بناء المدارس والجامعات. ٢- توفير المنح والبعثات الدراسية للطلاب	الخدمات التعليمية
توفر الدولة المستشفيات والرعاية الصحية والأدوية والأمصال.	الخدمات الصحية
تعمل الدولة على نظافة الشوارع والميادين وتجميلها. مراقبة الأنشطة التي يمكن أن تؤثر على البيئة مثل: نشاط المصانع، والنشاط الزراعي.	الخدمات البيئية
تقوم الدولة: إنشاء الأندية الرياضية والحدائق. إنشاء دور السينما والمتاحف مثل: المتحف القومي للحضارة المصرية. رعاية المواهب ونشر الفنون والثقافة.	الخدمات الترفيهية و الثقافية
الشرطة : تقوم بحماية المؤسسات و القبض على الخارجين عن القانون. الجيش : يقوم بحماية حدود الوطن ويسهرون على حمايته وأمنه.	الخدمات الأمنية

المبادرات التي تقوم بها الدولة لتحسين معيشة المواطن:

١- حملة ١٠٠ مليون صحة:

١٠٠ مليون
صحة

مبادرة رئيس الجمهورية
لدعم صحة المرأة المصرية

هي إحدى المبادرات التي تهتم بصحة المواطن انطلقت عام ٢٠١٨م. استهدفت الكشف المبكر عن الإصابة ببعض الأمراض مثل: مرض الالتهاب الكبدي الوبائي.

تقدم الدولة خدمات العلاج والمتابعة للمرضى.

٢- مبادرة حياة كريمة:

- تهدف إلى التخفيف عن المواطنين في المجتمعات الأكثر احتياجا.
- بتوفير كافة المرافق والخدمات الصحية والتعليمية والأنشطة الرياضية والثقافية.





٣ - التطوير العمراني:

إقامة العديد من المدن الجديدة وإنشاء الطرق والكباري
وتطوير العشوائيات مثل: **حي الأسمرات.**

٤ - توفير الخدمات الإلكترونية:

- توفر الدولة خدمات إلكترونية للمواطنين دون الحاجة إلى الذهاب
- إلى المؤسسات المسئولة عن تقديم تلك الخدمات.
- يوفر ذلك المزيد من الوقت والجهد والمال على المواطنين.

أمثلة للخدمات الإلكترونية:

١- استخراج الوثائق الرسمية:

- جوازات سفر.
- شهادات ميلاد.

٢- الاستعلام عن الفواتير:

- المياه والكهرباء والتليفونات.
- المخالفات المرورية.

دور الفرد تجاه الخدمات التي تقدمها الدولة :

- ✚ احترام مؤسسات الدولة
- ✚ تقدير جهود العاملين
- ✚ المحافظة علي الممتلكات العامة .

تدريبات

السؤال الأول: ضع دائرة حول الإجابة الصحيحة مما يلي:

- ١- المدارس والجامعات تقدم للمجتمع خدمات.....
- ٢- المتحف القومي للحضارة المصرية يعد ضمن الخدمات.....(الثقافية - البيئية - الصحية - الأمنية)
- ٣- قيام الطبيب بعمله في المستشفى يعد..... للمجتمع. (سلعة - خدمة - تجارة - صناعة)
- ٤- من أمثلة المنتجات اليدوية في مصر..... (السلال - السيارات - الطائرات - الهواتف)
- ٥- كل ما يقوم الانسان بانتاجه او شرائه يطلق عليه(الخدمات - السلع - المعادن - المصانع)
- ٦- اي من المؤسسات التالية تقدم الخدمات الصحية(المدارس- المستشفيات- الجامعات- الاندية)
- ٧- حماية جيشنا المصري للحدود يعد ضمن الخدمات (بينية - صحية - تعليمية - أمنية)
- ٨- اهتمت الدولة بالتطوير العمراني عن طريق انشاء(المدن - العشوائيات - المحافظات- الدول)
- ٩- حصول المواطن علي الرعاية الطبية يعتبر من الخدمات..... (بينية - صحية - تعليمية - أمنية)
- ١٠- اطلقت الدولة مبادرةللحفاظ علي صحة المواطنين والكشف المبكر عن الامراض (كلنا واحد - حياة كريمة- اتحضر للاخضر - ١٠٠ مليون صحة)
- ١١- افتتاح حديقة للملاهي في محافظتك يشير الي اهتمام الدولة بتقديم الخدمات (بينية - صحية - تعليمية - أمنية)

السؤال الثاني: ضع علامة (√) أمام العبارة الصحيحة وعلامة (×) أمام العبارة غير الصحيحة.

- ١- نظافة الشوارع والبيادر وتجميلها ضمن الخدمات التعليمية. ()
- ٢- يقوم الأطباء بحماية المؤسسات. ()
- ٣- تسعى الدولة الي انشاء الطرق والكباري وتطوير العشونيات ()
- ٤- تهدف مبادرة حياة كريمة الي الكشف المبكر عن مرض الالتهاب الكبدي الوباني ()
- ٥- تعد حملة ١٠٠ مليون صحة من الخدمات الثقافية التي توفرها الدولة ()
- ٦- تقدم مبادرة حياة كريمة العديد من الخدمات ()
- ٧- مبادرة التطوير العمراني تهتم بصحة المواطن المصري ()
- ٨- انشاء المتحف القومي للحضارة يعد من الخدمات الامنية ()
- ٩- يعتبر انشاء حي الاسمرات في محافظة القاهرة من مبادرات التطوير العمراني ()
- ١٠- توفر الخدمات الالكترونية الوقت والمال والجهد ()

السؤال الثالث: صوب ما تحته خط

- ١- انشاء الدولة للنادية الرياضية والحدائق من الخدمات التعليمية ()
- ٢- حملة ١٠٠ مليون صحة تهدف الي تحقيق خدمات بينية ()
- ٣- نشاط تقوم به الدولة لتلبية حاجات او رغبات المواطنين هو السلع ()
- ٤- توفر الدولة الادوية والامصال كخدمة بينية للمواطنين ()
- ٥- بناء الجامعات الجديدة تعد من الخدمات الصحية ()
- ٦- حماية الجنود لحدود بلدنا تعتبر من الخدمات التعليمية ()
- ٧- اطلقت الدولة مبادرة ١٠٠ مليون صحة لتخفيف الضغط عن المواطنين ()

السؤال الرابع اسئلة متنوعة

١- ما الفرق بين السلع والخدمات واذكر مثال لكل منهما.

٢- ما النتائج المترتبة علي قيام الدولة بمشروعات التطوير العمراني ؟

٣- ما النتائج المترتبة علي تقديم الخدمات الالكترونية للمواطنين ؟

٤- اذكر اثنين من السلوكيات المعبرة عن احترام الفرد للخدمات التي تقدمها الدولة ؟

٥- ماذا يحدث اذا لم تقم الدولة باطلاق مبادرة حياة كريمة ؟

٦- بم تفسر اقامة حملة ١٠٠ مليون صحة ؟

السؤال السادس :- امامك جدول به مجموعه من الخدمات والسلع ضع علامة (√) امام العبارة التي تمثل سلع او خدمات :-

خدمة	سلعة
	١- الاجهزة الالكترونية
	٢- حماية المؤسسات
	٣- علاج المرضي
	٤- المواد الغذائية
	٥- التعليم في المدارس

الدرس الرابع

حقوق الأطفال

تحرص الدولة على أن يتمتع جميع الأطفال بحقوقهم بشكل عادل ودون تمييز.

من أمثلة حقوق الطفل:



- التغذية الأساسية.
- التعليم والترفيه.
- الرعاية الصحية والأسرية.
- المسكن اللائق.
- الحماية.
- الحق في الاسم المناسب.

وتلك الحقوق أكدت عليها الأديان السماوية ووردت أيضا في المواثيق الدولية والمحلية.

أولا: الجهود الدولية لحقوق الطفل:

اتفاقية حقوق الطفل عام ١٩٨٩م صدرت الاتفاقية عن الأمم المتحدة حيث تنص على أن لكل طفل الحق في:

١ - المشاركة:	وهي أن يشارك الطفل في اتخاذ القرارات التي تؤثر في حياته.
٢ - الرعاية:	توفير بيئة للطفل تساعد على نموه وتطوره ويشمل ذلك توفير المسكن والغذاء والتعليم ووقت اللعب والترفيه.
٣ - الحماية:	أن تكون البيئة التي يعيش فيها الطفل آمنة.

ثانيا: الجهود المحلية:

١ - دستور مصر عام ٢٠١٤م:	أكدت المادة رقم (٨٠) على حق الطفل في الرعاية والتعليم والصحة والمسكن وغيرها.
٢ - قانون الطفل المصري	وضعت الدولة قانونا يتضمن مواد تشير إلى حقوق الطفل المصري وحمايته من أي نوع من أنواع التمييز.
٣ - خط نجدة الطفل:	وفرت الدولة خط نجدة الطفل رقم (١٦٠٠٠) للإبلاغ عن الحالات التي يتعرض فيها الأطفال للعنف أو انتهاك حقوقهم.

حقوق ذوي الاحتياجات الخاصة:

المادة رقم (٨١) من الدستور التي تتضمن حقوقهم في:

١ - التعليم

٢ - الرعاية الصحية.

٣ - الخدمات التي تلبي احتياجاتهم في الأماكن العامة.

وتبذل الدولة جهوداً عديدة لضمان حصول الأطفال ذوي

الاحتياجات الخاصة على كافة حقوقهم وذلك لإيمان

الدولة بأحقيتهم في الرعاية التي تساعد على أن يكون لهم دور في المجتمع.

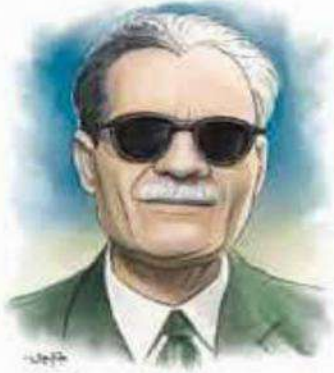
نموذج من ذوي الاحتياجات الخاصة في مجتمعنا (عميد الأدب العربي الدكتور طه حسين) الذي:

١ - تحدى إعاقة فقد البصر.

٢ - حصل على درجة الدكتوراه.

٣ - ألف العديد من الكتب.

٤ - حصل على العديد من الجوائز الأدبية.



واجباتك كطفل:

- المذاكرة وأداء الواجبات المدرسية.

- الالتزام بالقواعد والقوانين.

- مساعدة أفراد الأسرة في بعض الأعمال المنزلية.

- المحافظة على البيئة التي تعيشون فيها.

إذا احتجت للمساعدة في أي وقت يمكنك الإستعانة بمعلمك أو أسرتك أو أصدقائك.

تدريبات

السؤال الأول: ضع علامة (√) أمام العبارة الصحيحة، وعلامة (×) أمام العبارة غير الصحيحة.

- ١- من الممكن أن يحقق ذوو الاحتياجات الخاصة مراكز متقدمة في المجتمع. ()
- ٢- للطفل الحق في المشاركة في اتخاذ القرارات التي تؤثر في حياته. ()
- ٣- تنص اتفاقية حقوق الطفل على أن كل طفل له الحق في الرعاية والتعليم والصحة ()
- ٤- أهمل الدستور المصري حقوق ذوي الاحتياجات الخاصة. ()
- ٥- توفير المسكن المناسب من حقوق الطفل الدولية ()
- ٦- الالتزام بالقواعد والقوانين من واجبات الطفل ()
- ٧- أكدت كافة الأديان السماوية على حقوق الطفل ()
- ٨- لكل طفل الحق في الرعاية والتعليم والصحة ()

السؤال الثاني: اكمل العبارات الآتية بالكلمات المناسبة مما بين القوسين.

(الدولية – الأمن – المستشفيات – الحماية- نجدة الطفل – واجبات- المحلية)

- ١- الالتزام بالقواعد والقوانين من..... الطفل.
- ٢- اتفاقية حقوق الطفل عام ١٩٨٩م من الجهود..... التي صدرت عن الأمم المتحدة
- ٣- يحصل الطفل على الرعاية الصحية في.....
- ٤- يجب أن تتميز البيئة التي يعيش فيها الطفل ب.....
- ٥- وضعت الدولة قانون الطفل المصري وهذا يعد من الجهود.....
- ٦- تنص اتفاقية حقوق الطفل علي حقه في المشاركة والرعاية و.....
- ٧- اصدرت الدولة المصرية خط..... علي رقم ٦٠٠٠ الحماية حقوق الطفل .

السؤال الثالث اختر الاجابة الصحيحة مما بين الاقواس :

- ١- اي من التالي يعد من حقوق الطفل في مصر ؟ الحق في
(الرعاية الصحية – اداء الواجبات المدرسية –المحافظة علي البيئة – مساعدة افراد الاسرة)
- ٢- يحصل الطفل علي التعليم المناسب في
(المستشفيات- المدارس – النوادي – الشوارع)
- ٣- عند تعرض الطفل في مصر للعنف فان عليه الاتصال ب
(خط نجدة الطفل – وزارة الصحة – المدرسة – الاسعاف)
- ٤- اي من الشخصيات التالية حقق مراكز متقدمة رغم اعاقته البصرية
(سيد درويش – جمال حمدان – طه حسين – طلعت حرب)
- ٥- يضمن دستور مصر لعام ٢٠١٤م حقوق
(الطفل فقط – ذوي الاحتياجات الخاصة فقط – المرأة فقط – الطفل وذوي الاحتياجات الخاصة معا)
- ٦- يمكننا الاتصال بخط نجدة الطفل عند تعرضه ل
(الحماية – العطف – العنف – الاحتواء)
- ٧- يعد التحاق الطفل بالمدرسة من الحقوق.....
(التعليمية – الصحية- المسكن – الامنية)
- ٨- توفير منزل ملائم للطفل يعد من حقوقه في
(التعليم- المسكن – الترفيه – اللعب)
- ٩- لم تكن الاعاقة مانعا لحصوله علي لقب عميد الادب العربي تنطبق العبارة علي
(سيد درويش- جمال حمدان – طه حسين – طلعت حرب)

السؤال الرابع اسئلة متنوعة

١- اذكر أهم الواجبات التي يجب أن يقوم بها الطفل؟

.....

٢- اكتب دليلا علي اهتمام الدولة بذوي الاحتياجات الخاصة ؟

.....

٣- ما العلاقة بين دستور ٢٠١٤م وذوي الاحتياجات الخاصة ؟

.....

٤- دلل تهتم الدولة المصرية بحقوق الاطفال ؟

.....

٥- ما مسؤولياتك تجاه ذوي الاحتياجات الخاصة ؟

.....

٦- وضح حقوق ذوي الاحتياجات الخاصة ؟

.....

٧- حدد سببا واحدا لاصدار اتفاقية حقوق الطفل ١٩٨٩م ؟

.....

٨- اكتب تفسيراً واحدا لاصدار الدولة قانون الطفل المصري ؟

.....

شخصيات مصرية مؤثرة

طه حسين

طه حسين كاتب ومفكر مصري، لقب بعميد الأدب العربي.

ولد طه حسين في محافظة المنيا عام ١٨٨٩م.

- لم تكن حياته سهلة حيث فقد بصره في صغره وعاش في أسرة فقيرة.
- بالمثابرة والعمل الجاد استطاع أن يصل إلى مكانة متميزة في المجتمع.

حياته وأعماله

- بدأ حياته العلمية بالتحاقه بكتاب قريته فحفظ القرآن الكريم والتحق بالأزهر ليتم تعليمه ثم انتسب للجامعة المصرية حتى حصل على درجة الدكتوراه.
- عين أستاذا للتاريخ بجامعة القاهرة عام ١٩١٩م.
- كتب العديد من المؤلفات منها كتاب **(الأيام)** الذي نشره عام ١٩٢٩م وتناول فيه سيرته الذاتية بأسلوب إبداعي.
- تولى منصب وزير المعارف خلال عامي ١٩٥١م، ١٩٥٢م.
- أقر مجانية التعليم حيث كان يرى أن التعليم كالهواء والماء لأنه كان مؤمن بحق التعليم المجاني لكل المصريين.
- جديرا بأن يكون مثلا أعلى للكثيرين وذلك بسبب تخطيه عقبات كثيرة خلال حياته مثبتا عزمه وإصراره.
- حصل على عدد من الجوائز والأوسمة ورشح لجائزة نوبل للآداب عدة مرات.
- توفي عام ١٩٧٣م حيث خسر الأدب العربي أحد أهم أعمدته.

محمد طلعت باشا حرب

محمد طلعت باشا حرب مفكر واقتصادي من أعلام الاقتصاد في العصر الحديث

حيث لقب بـ (أبو الاقتصاد المصري).

ولد في حي الجمالية بالقاهرة عام ١٨٦٧م.

- كان يعرف قيمة ادخار المال وأهمية الدور الذي تلعبه البنوك في التنمية الاقتصادية.
- كان يرى أن أولى خطوات التحرر من الاستعمار هي تحرير الاقتصاد المصري من التبعية الأجنبية، لذلك أسس " بنك مصر".
- كتب عدة مؤلفات ناقشت قضايا مصر والعالم الإسلامي.

أهم أعماله:

- أسس بنك مصر وكان هذا البنك ملكا للمصريين ويدار بعقول مصرية واستخدمت اللغة العربية في كل أنظمتها و وسائل التواصل فيه.
- تم تأسيس العديد من الشركات العملاقة بمساعدة هذا البنك وحملت اسم مصر مثل: (شركة مصر للغزل والنسيج - مصر للطيران - مصر للتأمين - استديو مصر وغيرها).

توفي عام ١٩٤١ م وبعد وفاته منح اسمه قلادة النيل العظمى نظير خدماته التي قدمها لمصر.
أطلق اسمه على أحد الشوارع التي تقع في وسط القاهرة.

تدريبات

السؤال الأول: لماذا آمن الدكتور (طه حسين) بأهمية التعليم؟

السؤال الثاني:

اذكر أهم أعمال الدكتور طه حسين.

السؤال الثالث:

اذكر أهم أعمال محمد طلعت باشا حرب.